

Schiena



MIAZZON

Soluzioni per Abitare



BAGNO knip COMPLETO

a soli 1.849,00 €

IVA compresa
montaggio escluso

SANITARI SOSPESI

knip DIVA vaso
sospeso | bianco | rimfree

knip DIVA bidet
sospeso | bianco

knip DIVA sedile
flat rallentato | bianco

MOBILE

2 ante | 2 cassetti
lavabo mineralmarmo
specchiera 120 | faretto tod

knip 1/02b mobile

RUBINETTERIA

knip L-EED mix lavabo

knip L-EED mix bidet

ACCESSORI

knip MONICA
portasalviette 400 mm

knip MONICA
portarotolo normale

knip MONICA
appendino singolo (coppia)

knip SKOATI
porta scopino tondo
a pavimento

BOX DOCCIA AD ANGOLO

apertura 2 ante scorrevoli | 2 fisse |
vetro temperato | silver | cristalli con
trattamento anticalcare

knip Lato A/117-120

knip Lato A/77-80

PIATTO DOCCIA
New Olympic 120x80

PILETTA DOCCIA 90

Anche con
FINANZIAMENTO
a TASSO ZERO!

Questa composizione bagno knip
è solo una delle 30 soluzioni d'arredo bagno
che puoi trovare nel nostro ampio SHOWROOM

Ed inoltre grande assortimento pavimenti
e rivestimenti per il bagno e la casa

APERTO dal lunedì al sabato - dalle 9.00 alle 12.30 | dalle 15.00 alle 19.00

MIAZZON
Soluzioni per Abitare

MIAZZON s.r.l.
SCHIO (VI) - via Emilia Romagna, 12
ASIAGO (VI) - via Francesco Baracca

T. 0445.575075 - F. 0445.575119
info@miazzon.it

www.miazzon.it

Una città, la sua gente



La Schio che saluta questo 2017 e abbraccia il 2018 è una città che ha avuto una scossa positiva e, per certi versi, vitale: un cambiamento dopo tanti anni di unica gestione, infatti, porta con sé un giusto upgrade che non può che fare bene. Ed è stato così anche per Schio. Il 2018 sarà un altro anno di grossi interventi, che derivano dal recupero delle risorse e dalla costruzione delle relazioni fatti in questi anni, perché è di questo che è stata fatta la nostra gestione, politica e amministrativa. Siamo ancora ad un terzo della strada verso il vero cambiamento della città, perché Schio ha grandi necessità e gli interventi ancora da attuare sono vasti. Tutte le grandi imprese si fanno a piccoli passi e così è stato e sarà per noi: è mia intenzione dare tutto quello che posso, con la mia squadra, per mandare avanti il programma e costruire progetti che vengano condivisi anche in futuro. Schio è una città che vive e, proprio per questa sua vitalità, i problemi si moltiplicano giorno per giorno. E tutto questo la rende ai nostri occhi ancora più "umana". Ed

è per questo che Schio è anche una città che dialoga: abbiamo aumentato molto l'ascolto "nei" e "dei" cittadini. Le richieste e le proposte vengono sostenute e, se non possono esserlo, spieghiamo sempre il perché. Schio, infine, è una città con un'importante "voglia d'esserci", con un sentimento di appartenenza intelligente e maturo, non si vuole difendere un campanile, ma apprezzare dove si vive e dove si abita. Perché Schio è, oggi, il frutto di sin-
croniche impor-

tanti, perché a Schio si condivide l'amore per il territorio: tutti gli strumenti che potevamo usare li abbiamo adottati. Oggi io vedo una città nuova, in linea con i dettami europei. E noi siamo e stiamo volentieri in prima linea per combattere affinché la città, che ha dato molto, adesso venga rispettata. Ma insieme possiamo farlo meglio, ancora una volta, tutti insieme: perché il valore di una comunità sono le persone. E le energie che, insieme, sprigionano.



zamberlan
MOUNTAINSPORT
IL TUO RIFERIMENTO PER L'OUTDOOR
www.zamberlanmountainsport.com
info@zamberlanmountainsport.com

zamberlan
Via Venezia 1/3
Pievebelvicino (VI)
Tel. 0445660476

*Auguriamo a tutti
Buone Feste*

Aperture straordinarie di Dicembre

Venerdì 8:	9,00-12,30 15,30-19,30	Domenica 17:	10,00-12,30 16,00-19,30
Domenica 10:	10,00-12,30 16,00-19,30	Domenica 24:	10,00-12,30 16,00-19,30



FIBRA 200 MEGA A 29,90 AL MESE?!

FACCIO MAGIE, NON MIRACOLI!

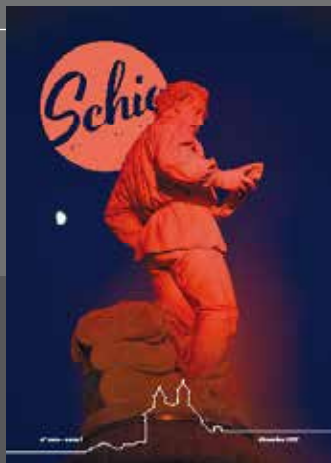
**PER FORTUNA ANCHE A NATALE C'E' INTERPLANET:
Internet in Fibra fino a 200 Mega da 29,90 € al mese.
E così sì... che sono BUONE FESTE!**

interplanet 
broadband is for everyone

SCOPRI TUTTO IL NOSTRO MONDO SU www.interplanet.it / Nr. Verde 800 037 400



Schio, il punto sulla nostra città
 periodico numero zero - dicembre 2017
Direttore: Eva Dallari
Stampa: Tipolitografia l'Artigiana Srl
 Montebelluna (Tv)
Pubblicità e grafica: Rasotto Pubblicità Sas
 www.ras8.it - Tel: 0444 301628



Contenuti

- 03 [Una città, la sua gente](#)
- 06 [LA SCHIO DEL 2018](#)
- 06 [Via Baccarini, nuova viabilità
per snellire il traffico](#)
- 07 [Arriva la nuova palestra a Giavenale](#)
- 07 [Scuola e vaccini, a Schio una delibera
per fare chiarezza](#)
- 09 [Nuova rotatoria sulla Maranese:
più sicurezza all'incrocio](#)
- 09 [1° stralcio della variante in destra Leogra](#)
- 11 [Un nuovo parcheggio in via Luzio
a servizio del Campus](#)
- 13 [Vi racconto la nostra Schio che cambia](#)
- 16 [Un territorio, molti progetti di sviluppo](#)
- 19 [Progettazione partecipata
per la sistemazione di Piazza dello Statuto](#)
- 20 [La sinergia come motore di tutto](#)
- 24 [La nostra sfida quotidiana per difendere
il nostro territorio](#)
- 29 [Protezione Civile: cosa fare e cosa non fare](#)
- 30 ["Il nostro lavoro silenzioso sul territorio"](#)
- 34 [I "miei" giovani e la "loro" Schio, tra
opportunità e speranze](#)
- 39 [Bakhita, nel 70° della morte,
è cittadina onoraria](#)
- 41 [Schio e i 200 anni della Lanerossi,
un legame indissolubile](#)
- 43 [Torna "DI CARTA", la biennale
internazionale di opere di carta](#)
- 45 [Il grande sport del 2017 a Schio](#)

novalogic

MONTAGGIO SCHEDE E LAVORAZIONE CAVI

NOVALOGIC snc - Via Campania, 6 - SCHIO (VI) - Tel. 0445 575453 - Fax 0445 575496
info@novalogic.eu





LA SCHIO DEL 2018

La nostra città e il suo sviluppo

Ad un passo dalla fine del 2017, si guarda al nuovo anno anche dal punto di vista dei lavori pubblici in programma. Un piano di opere che risponde ai bisogni di una città come la nostra, che cambia e si sviluppa, con importanti lavori che ne cambieranno e miglioreranno l'aspetto. Una

città che riparte dalla manutenzione e dalla cura dell'esistente, dal recupero di spazi importanti e del patrimonio comunale. Una città che torna però anche ad investire nel nuovo e che continua a favorire e interpretare sul territorio i bisogni dei cittadini. Una città attenta, viva, moderna.

Via Baccharini, nuova viabilità per snellire il traffico



Cambierà, dopo circa un decennio, la viabilità di via Baccharini. Un progetto a cui l'Amministrazione comunale ha pensato da tempo, con l'obiettivo di snellire il traffico in un nodo nevralgico della viabilità cittadina, sia per chi entra che per chi esce da Schio in automobile. Sarà infatti realizzata una nuova quarta corsia, che dal monumento ad Alessandro

Rossi porterà direttamente in via San Giovanni Bosco, senza dover percorrere la grande rotatoria dell'ex scalo merci, che collega la rotatoria tra via Vicenza, via Venezia e via Paraiso con il sottopasso verso via Baccharini. Molti automobilisti, infatti, sia provenienti da Magrè che da via Pietro Maraschin, per entrare in via San Giovanni Bosco, si immettono oggi nel




**FARMACIA
OMEOPATIA
DERMOCOSMESI**
Dr. CHEMELLO PAOLA

OMEOPATIA - FITOTERAPIA
FLORITERAPIA DERMOCOSMESI
PRODOTTI PER CELIACI
LETTERATURA SCIENTIFICA E PER IL BENESSERE
AUTOANALISI DEL SANGUE
ESAME DELLA PELLE E DEI CAPELLI
CONSULENZE E PRODOTTI PER LA VINIFICAZIONE
Elettrocardiogramma in Farmacia



VIA PASINI, 39 - 36015 SCHIO (VI) - Tel. 0445/520540 - farmaciachemellopaola@gmail.com - seguici su 



Arriva la nuova palestra a Giavenale



Quello della nuova palestra della scuola primaria e del quartiere è certamente uno dei progetti più travagliati che gli amministratori e i tecnici del Comune hanno dovuto affrontare in questi primi anni di mandato. Il fallimento della ditta a cui era stato aggiudicato l'appalto, la sospensione dei lavori, una nuova gara per adeguare il progetto ed ora una nuova sospensione, dovuta alla necessità di intervenire, prima di proseguire con la costruzione

della struttura e della copertura in legno lamellare, su alcune strutture portanti che risultano non adeguate. L'impegno del Sindaco, dell'Assessore Sergio Rossi e di tutto il gruppo di tecnici che segue l'opera è stato costante ed assiduo in questi ultimi mesi per consentire la ripresa dei lavori dal prossimo gennaio. La scuola e le associazioni sportive del quartiere e di tutta Schio, potranno così contare su una nuova palestra sia per le attività scolastiche che del tempo libero.

primo tratto di via Pasini, per poi percorrere via Monte Ciove ed immettersi nell'ultimo tratto di via Btg. Valleogra. Con la progettata modifica allo svincolo davanti alla stazione dei treni, questo escamotage non sarà più necessario e la viabilità sarà sicuramente più fluida, questo sempre in attesa della tanto desiderata realizzazione della variante in destra Leogra, che libererà via Baccarini dal traffico pesante e di attraversamento. Rimarrà comunque lo spazio per la pista ciclabile e per il marciapiede. Un investimento per le casse comunali di circa 300mila euro che contribuirà, come l'apporto dei privati che stanno investendo in quest'area, a riqualificarla, non solo da un punto di vista viabilistico ma anche estetico.



TRONY

NON CI SONO PARAGONI.



Via Paraiso, 42
 Centro Nico
 36015 SCHIO (VI)
 Tel. 0445 670963
 schio@trony.it



RENAULT
Passion for life

Renault CLIO DUEL

Seduction never ends




Gamma CLIO

Fino a **5.000 €*** di vantaggi

Scoprili tutti in concessionaria, incluse le offerte del Programma Green per cambiare la tua vecchia auto fino a Euro 4.

Gamma CLIO. Emissioni di CO₂: da 85 a 127 g/km. Consumi (ciclo misto): da 3,3 a 6,1 l/100 km. Emissioni e consumi omologati. Foto non rappresentativa del prodotto. Info su www.promozioni.renault.it

*È una nostra offerta valida su Renault CLIO DUEL Energy dCi 75, fino al 31/12/2017.

Renault raccomanda 

   renault.it

CONCESSIONARIA RENAULT-DACIA RIGONI-FRANCESCHETTI

VICENZA - VIA DEI PIOPPI, 1 - LOC. PONTE ALTO - TEL. 0444 345500

THIENE - VIA GOMBE, 12 - TEL. 0445 365222

www.rigonifranceschetti.it

 Rigoni-Franceschetti



Nuova rotatoria sulla Maranese: più sicurezza all'incrocio

È stata approvata dalla Provincia di Vicenza la realizzazione della nuova rotatoria che contribuirà a mettere in sicurezza l'attuale incrocio tra la Strada Provinciale Maranese e via Giavenale di Sopra. Il progetto, del valore complessivo di circa 300mila euro, sarà finanziato per i 2/3 dalla Provincia, che considera anch'essa la realizzazione di quest'opera necessaria per la messa in sicurezza di questo pericoloso incrocio. Lungo la Strada Provinciale Maranese, infatti, succedono spesso incidenti dovuti all'elevata velocità dei veicoli e alla disattenzione degli automobilisti, spesso distratti dall'uso improprio del cellulare. La realizzazione della nuova rotatoria, oltre a facilitare l'immissione sulla Maranese per chi proviene da Giavenale, contribuirà a rallentare la velocità di chi percorre la Maranese sia per entrare che per uscire da Schio.



1° stralcio della variante in destra Leogra

Finalmente si sta concretizzando il primo tratto della variante in destra Leogra: si sta lavorando infatti alla progettazione definitiva del 1° stralcio della variante alla Strada Provinciale n. 46 del Pasubio, lo strategico nuovo nodo viario tra Liviera e Magrè, in destra Leogra. È un decisivo passo avanti per il futuro della città e lo snellimento del traffico di attraversamento. La prima ipotesi progettuale, conosciuta come "ippodromo", avrebbe infatti



avuto un costo complessivo di oltre 6 milioni di euro e sarebbe stata molto invasiva a livello di impatto ambientale.

Si è quindi deciso di procedere con un nuovo progetto che risulti meno costoso ma ugualmente sicuro e, soprattutto, adeguato ai flussi di traffico attuali. L'obiettivo dell'Amministrazione è quello di arrivare ad indire la gara per la costruzione della variante entro la fine del prossimo anno e cominciare i lavori nella primavera del 2019. L'investimento complessivo per quest'opera è preventivato in 2.800.000 euro, già a disposizione nel Piano delle Opere.



IMPIANTO TAGLIO LASER 4000 W
dimensioni utili 2000x4000 - Saldatura al plasma

LA NOSTRA PRODUZIONE:

- Riduzioni concentriche ed eccentriche dal DN 100 al DN 1200
- Cartelle saldate dal DN 200 al DN 1000
- Tee saldati dal DN 150 al DN 800, anche a 45° e/o a Croce
- Braghe



MECC. SCLEDENSE s.n.c. di Dalla Pozza Valentino & C. | via Delle Prese, 14 Schio (VI) | Tel. 0445 575348 | Fax 0445 575918

LA SALUTE HA UNA NUOVA FERMATA

dietro la stazione dei treni di Schio



**ESAMI DEL
SANGUE**



**TAC 3D CONE-BEAM
PANORAMICHE DENTALI
ESAME DEL
CAMPO VISIVO**



**ECOGRAFIE
ECODOPPLER
DENSITOMETRIA
OSSEA**



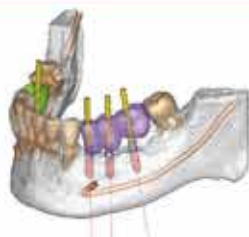
IL LUSSO DI AVERE UNA STORIA:

- Impronta digitale
- Implantologia Computer Guidata
- Estetica mininvasiva
- Chirurgia Orale Maxillofacciale
- Conservativa
- Endodonzia
- Pedodonzia
- Gnatologia
- Laserterapia
- Ortodonzia e ortopedia dentofacciale
- Protesi
- Sbiancamento
- Paura del dentista? No grazie!
- Tac Dentale Cone Beam 3D
- Igiene e prevenzione

*Da oltre 25 anni ci prendiamo cura
del vostro sorriso*

LA FORZA DEL VALORE CONDIVISO:

- Ortopedia e traumatologia
- Fisiatria e riabilitazione
- Anestesia e terapia antalgica
- Ginecologia e ostetricia
- Urologia e andrologia
- Chirurgia generale e vascolare
- Chirurgia estetica
- Chirurgia maxillo facciale
- Reumatologia
- Psichiatria e psicoterapia
- Oculistica
- Otorinolaringoiatra, audiologia, foniatria
- Cardiologia
- Dermatologia
- Pneumologia
- Medicina legale
- Medicina termale e dietologia
- Neuropsichiatria infantile



**ECCELLENZA DENTALE, IMPLANTOLOGIA
COMPUTER-GUIDATA MINI INVASIVA
IN GIORNATA SENZA TAGLIO**



DENTALTEAM

BREGANZE | FARA VICENTINO | SCHIO

Tel. 0445 300716

www.ambulatoridentalteam.it



CAMPUSALUTE

SCHIO

36015 via Milano, 29 Tel. 0445 523779

www.campusalute.it



Un nuovo parcheggio in via Luzio a servizio del Campus

Proseguono secondo la tabella di marcia i lavori per la realizzazione del nuovo parcheggio in via Luzio, che andrà a sostituire quello attuale di piazzale Summano, in cui verrà prossimamente edificata una nuova palestra a servizio degli Istituti Superiori.

L'area di via Luzio, di proprietà del Comune e un tempo adibita a campo da Softball ora dismesso, ospiterà 257 posti auto, di cui 5 per disabili. È inoltre previsto un parcheggio a pettine per le moto e ulteriori 10 nuovi posti auto lungo via Luzio. A completamento dell'opera, la prossima primavera, verrà sistemata l'area verde circostante per raccorderla con il vicino percorso ciclopeditone. Il nuovo parcheggio avrà inoltre un percorso pedonale che sarà collegato alle aree esterne del Centro Servizi del Campus. Questa nuova opera si inserisce infatti nell'ampio progetto "Campus" e offrirà una dotazione di sosta doppia rispetto a quanto offerto, fino ad oggi, da piazzale Summano. Una volta costruita la pale-



stra, finanziata dalla Provincia, saranno realizzati una trentina di posti auto lungo via Luzio, mentre l'area antistante, che si apre su via Tito Livio, sarà desti-

nata a zona verde. Si tratterà, poi, di completare l'assetto complessivo con la sistemazione ambientale che dovrà interessare l'intero comparto scolastico.



**BARTOLOMEO
MONTAGNA**
VICENZA

ISTITUTO PROFESSIONALE

PRODUZIONE **AUDIOVISIVE**

PRODUZIONE **TESSILI-SARTORIALI**

SERVIZI **SOCIO-SANITARI**

CORSO **SERALE**



TI ASPETTIAMO!!!

OPEN DAY

SABATO 27 GENNAIO 2018

9.00-12.00 PRODUZIONI TESSILI SARTORIALI
15.00-18.00 SERVIZI SOCIO-SANITARI



Vi auguriamo Buone Feste!



DALLA COSTA PIETRO snc

al vostro servizio dal 1971

...lavoriamo per un futuro sostenibile

RISCALDAMENTO

CONDIZIONAMENTO

TECNOLOGIE PER IL RISPARMIO ENERGETICO

ASSISTENZA POST-VENDITA





Vi racconto la nostra Schio che cambia

Tra bilanci e nuovi progetti, il Sindaco
fa il punto dopo 3 anni di mandato

Dopo il giro di boa, a più di metà percorso della legislatura, è giunto il momento per Valter Orsi di fare un bilancio su quanto fatto, commentare quanto si sta facendo e cosa verrà fatto nel futuro prossimo.

Inizia nel 2018 il quarto anno di mandato che in realtà è, con il 2017, il secondo anno di grandi interventi e programmazione reale, perché il primo dopo l'insediamento, è servito per la riorganizzazione della macchina amministrativa, dopo un bilancio indisposto. Ed è da qui che voglio partire: oggi, dopo la ristrutturazione, il Comune spende 970mila euro in meno all'anno.

**“Oggi, dopo
la riorganizzazione,
il Comune spende
970mila euro
in meno all'anno”**



Segue a pagina 14



**Soluzioni elettriche
che migliorano la vita.**

www.else.vi.it

Dealer autorizzato



EL.SE. SRL - Soluzioni Elettriche Integrate

Piazzale degli Alpini, 13 - Piovene Rocchette (VI) Italia Tel. 0445 650647 - info@else.vi.it



Segue da pagina 13

Usciamo dall'edificio comunale e guardiamo alla città: è sottoposta a grandi interventi, come tutti possono vedere.

Ristrutturazioni di tutti i generi: strade, marciapiedi, luci, verde urbano ma anche edifici pubblici. E poi recuperi. Tutti questi lavori sono frutto di tre anni di "pellegrinaggi" verso altri Enti e Fondazioni, per recuperare i contributi. In questi 3 anni abbiamo portato a casa circa 15 milioni di euro : non male per un'Amministrazione

In questi anni ci siamo costruiti una credibilità. Lavoriamo su una progettualità politica di evoluzione di servizi sul territorio. Tenendo sempre presente che il primo fruitore della politica è il cittadino. Continuiamo nella nostra collaborazione territoriale e insistiamo su formazione, istruzione, cultura. Fino ai grandi progetti strategici: sviluppando opportunità e ragionando per aree omogenee, lavorando su continuità territoriale e progettualità comune.

Quanto conta la "condivisione" per un



nuova che è partita in corsa.

Qual è il percorso e qual è l'arrivo?

Cerchiamo di non lasciare indietro nulla: dagli impianti sportivi all'archeologia industriale, passando per gli investimenti per la promozione del territorio. Il tutto per dare una mano ai cittadini, per dare un ritorno alla città tutta. Questo è il nostro percorso. Il nostro arrivo? Facendo una stima per i miei concittadini, mi sento di affermare che tra 7 anni la città sarà nuova.

Schio città di cantieri nel 2018, quindi.

Anche l'Amministrazione è pronta all'appuntamento col futuro?

Comune come Schio?

Dal punto di vista politico, l'Unione dei Comuni - l'ex Comunità Montana - è fondamentale: perché siamo tutti Enti che condividono le stesse problematiche. Affrontare i temi insieme è stato un bene. Per esempio l'attività di protezione civile: abbiamo una struttura che è invidiata a livello veneto, con squadre ad altissimo livello che continuano a professionalizzarsi. Le nostre strutture sono chiamate a intervenire in alluvioni e terremoti anche fuori dalla regione.

Di cosa è più fiero?

Sono particolarmente fiero del Sit, il Sistema Informativo Territoriale, un progetto pilota che stiamo portando avanti con l'Assessore Rossi, primi dopo Vicenza e Venezia e che porterà una vera rivoluzione nel miglioramento dei servizi e della programmazione comunale. Anche sul tema della videosorveglianza abbiamo un progetto pilota integrato tra pubblico e privato che è capofila rispetto agli altri Comuni; stiamo riducendo continuamente tariffe e rette. Sul tema dei servizi, infine, sono particolarmente soddisfatto perché abbiamo potenziato i trasporti pubblici senza aumentarne i costi. Ci stiamo prodigando per aiutare chi è in difficoltà. Lo dico in maniera molto modesta: quello che avevamo presentato ai cittadini in campagna elettorale lo stiamo portando avanti punto per punto. L'Amministratore è come un dirigente d'azienda: basti pensare che qui ragioniamo, per esempio, su 6 milioni di euro "persi" in 5 anni, come risorse derivanti dallo Stato. Ciononostante siamo riusciti a garantire servizi senza aumentare le tasse, anzi, le abbiamo diminuite. E su questa linea vogliamo continuare. Però siamo soggetti alle decisioni nazionali sulle risorse: se dovessero esserci nuovi tagli dallo Stato centrale, sarà un problema. C'è un limite a tutto.



DPG
AUTOCARROZZERIA
VERNICIATURA INDUSTRIALE

AUTOCARROZZERIA DPG
Via L. Cazzola, 13 - SCHIO (VI)
Tel. 0445 576452 - info@dpgverniciature.it
www.dpgverniciature.it

VERNICIATURE DI ALTO SPESSORE, EFFICENZA E PUNTUALITÀ
PARTNER AFFIDABILE PER ELEVATE PRESTAZIONI
TECNICHE INNOVATIVE E MATERIALI DI PRIMA QUALITÀ





Come vede il futuro della città?

Sono ottimista: sento una città che collabora e ha voglia di essere presente e vivace. C'è un'aria frizzante. Gli imprenditori stanno dando segnali importanti, hanno superato la crisi pagando dei dazi ma adesso siamo in una fase positiva. Anche su questo noi siamo intervenuti dando agevolazioni e stando vicini a loro in termini di servizi: penso agli incentivi, ai lavori in zona industriale, alla riduzione degli oneri che raggiungono il 30% per il recupero delle aree dismesse. Non è stato lasciato nulla indietro: oltre alla nuova viabilità e alle attività a sostegno degli imprenditori, abbiamo attuato anche migliorie nel tessuto culturale, sociale ed ambientale.

Lei ha anche un altro impegno: con la riforma delle province i sindaci assolvono anche a ruoli provinciali.

Ho la delega alle politiche del lavoro. Sto facendo molto per il reinserimento nel mondo del lavoro per chi si trova in difficoltà: abbiamo recuperato oltre 2 milioni per sviluppare il Patto Sociale per il Lavoro Vicentino.

Una grande soddisfazione è il Patto Territoriale: 111 comuni su 120 hanno aderito e si coordinano per affrontare questo tema.

Concludendo, c'è un messaggio che vuole mandare ai suoi concittadini?

A volte ci perdiamo in tante lamentele le quali, invece, sarebbero superate con un aumento di senso civico. C'è spesso in questo mondo un grande rumoreggiare: invece fermiamoci, qualche volta, a pensare alle centinaia di persone del volontariato che danno un servizio essenziale e sono l'ossatura della comunità. Se ci fermassimo nel rumoreggiare, sapremmo apprezzare molto di più il loro silenzioso ma incommensurabile operare.

“L'importante vittoria della Ulss Pedemontana”

“L'Ulss Pedemontana è una vittoria importantissima. È stata una scommessa vinta, una scelta premiante per chi come me si è battuto affinché ciò avvenisse – sottolinea Valter Orsi – la sanità ha premiato noi sindaci dell'Alto Vicentino: per i servizi territoriali tutte le unità operative complesse, nello schema di una unica Ulss provinciale, erano accentrate nella città capoluogo, mentre sul territorio erano previste solo unità funzionali. Invece la nostra battaglia per la seconda Ulss ha mantenuto nei nostri territori le Unità Operative Complesse che vengono dirette da un Primario; sappiamo tutti quanto è importante avere queste figure sul territorio. Inutile negarlo: è una sicurezza in più per i cittadini. Ora inizia la battaglia per la riorganizzazione ospedaliera, io sono in prima linea, e se riscontrassimo la volontà di ridimensionare il nostro ospedale coinvolgeremo tutta la città per farci sentire”.



Prof. Aldo Calza - Educatore fisico, Massofisioterapista • Dr.ssa Elena Calza - Fisioterapista

Presso il centro FKT visitano
i Medici specialisti:

Dr. Antonio Villaminar
Ortopedia - Ortopedia vetrebrale

Dr. Carlo Eugenio Ferrari
Patologie vascolari, Senologia,
Chirurgia generale,
Ossigeno-ozono terapia

Dr. Renato Villaminar
Fisiatria, Terapie fisiche

- **Fisioterapia**
- **Rieducazione-riabilitazione:** ortopedica, post-operatoria, posturale, neurologica
- **Ginnastica vertebrale** dolore lombare, dorsale, cervicale, back-school
- **Ginnastica medica correttiva:** scoliosi, dorso curvo, in corsetto ortopedico
- **Ginnastica di gruppo per adulti**
- **Massoterapia**
- **Massaggio linfodrenante**
- **Terapie Fisiche:** laser-terapia, tecar-terapia, tens, elettrostimolazione
- **Terapia manuale**
- **Taping neuromuscolare**
- **Bendaggio funzionale**
- **Valutazione funzionale**
- **Visite mediche specialistiche**

P.zza Almerigo da Schio, 22 • Schio (VI)
Tel. 0445-530700 • centrofktschio@gmail.com

Aut. all'esercizio di struttura sanitaria n. ASA/0007/2016 del 09/05/2016 • Dir. San. Dr. Ferrari Carlo Eugenio - Iscr. Ord. Medici VI n°2655



Un territorio, molti progetti di sviluppo

Intervista a Sergio Rossi, assessore all'urbanistica, ai lavori pubblici e all'edilizia privata

Dov'è possibile edificare? Cosa è possibile edificare? Quali caratteristiche deve avere l'edificazione? Quale percorso amministrativo è necessario seguire per poter edificare o fare nuovi progetti per la città? A queste e molte altre domande di questo tenore risponde l'assessorato di Sergio Rossi, che si occupa di Urbanistica, Lavori Pubblici, Edilizia Privata.

Iniziamo con il chiederle di presentarci il suo Assessorato: ci parli delle Sue deleghe e di cosa si occupa.

In realtà io mi reputo un tecnico prima di essere un assessore. Ed è per questo che sono stato chiamato direttamente dal Sindaco all'indomani della sua elezione. In questi tre anni abbiamo lavorato e stiamo lavorando molto bene insieme con la Giunta: le collaborazioni servono e, a volte, anche le discussioni. Noi lavoriamo tenendo bene a mente il programma di mandato e seguiamo quello. È doveroso e giusto ragionare insieme per muoverci nella stessa direzione, non lavoriamo a compartimenti stagni, anche perché un assessorato come il mio è



“Progettare con equilibrio tutto quello che cerchiamo di proporre, significa incrementare la qualità dell'ambiente urbano e periurbano”

spesso coinvolto in progetti che provengono da altri settori e quindi coinvolgono tutte le sfere degli uffici comunali.

Quali sono, quindi, i compiti e i programmi dell'assessorato all'Urbanistica ed Edilizia?

I compiti dell'assessorato all'urbanistica e all'edilizia sono molto complessi e vanno dalla pianificazione del territorio all'individuazione di regole e procedimenti che disciplinano l'edificazione. Per lavorare in questo ambito occorre avere in mente il modello di sviluppo del territorio che si vuole raggiungere nel tempo, ed è una visione che deve considerare i luoghi dello svolgimento delle attività economiche, quelli dell'aggrega-

zione, quelli della residenzialità, quelli dei servizi pubblici (o privati ad uso pubblico), i collegamenti viari, ecc.

Addentriamoci in Schio: quali sono, a Suo giudizio, le priorità da affrontare?

Innanzitutto, la manutenzione nel senso più ampio del termine. Basti pensare al centro storico, le cui strade si sono molto degradate negli anni. Abbiamo condotto molti interventi di manutenzione tra i quali anche la sistemazione di via Garibaldi ed, in previsione, di sistemare altre vie del centro storico. Dopodiché, lavoriamo con il piano delle opere sempre in mente, perciò non ci sfugge nulla. Schio è città sparsa nel territorio, per cui i consigli di quartiere sono la nostra voce



**Traslochi case, appartamenti, uffici ed aziende
Deposito con custodia mobili
Assicurazione completa
Smontaggio e rimontaggio mobili - Noleggio elevatori**

**Via Falgare, 8 - SCHIO (VI) - cell. 333 3032745 - info@traslochitecchio.it
www.traslochitecchio.it**



sul campo per raccogliere e filtrarci idee e suggerimenti. Un progetto a cui teniamo molto è "Tutti al Parco", a Magrè: un parco inclusivo, il più grande del Veneto, uno spazio che sarà da esempio, per la sostenibilità e la fruibilità del progetto che non prevede barriere architettoniche. Vuole essere uno spazio di aggregazione e divertimento dove tutti i bambini possano esercitare il loro diritto al gioco: verranno infatti installati giochi il più possibile accessibili e fruibili da parte di bambini che, ad esempio, usano la carrozzina, sono ipovedenti, hanno una disabilità motoria lieve, ma anche bambini normodotati. Un progetto innovativo e per il quale abbiamo elaborato una forma molto approfondita, guardandolo da tutti i punti di vista, proprio per renderlo accessibile a tutti.

Quali priorità ritiene di affrontare nel tema del rilancio della qualità urbana?

Tre parole: variante destra Leogra. Ma come tutti sappiamo, purtroppo servirebbero 40 milioni di euro, una spesa improponibile per un qualsiasi ente comunale. Il progetto preliminare costa 400mila euro e questi soldi li abbiamo già a disposizione.

Dopo aver parlato di ciò che sarà, parliamo di ciò che è stato fatto.

La parte sportiva degli edifici adibiti a ospitare associazioni sportive e simili è stata ben terminata con soddisfazione. Adesso ci manca nel nutrito gruppo di strutture già presenti, solo piazza Summano e Giavenale. Anche su parcheggi e viabilità abbiamo lavorato molto e concluso parecchio. Per esempio, il trasporto pubblico locale: abbiamo comprato chilometri in più per garantire più corse soprattutto verso l'ospedale, adesso copriamo dalle 5.30 alle 22.00 di ogni giorno.

Parliamo un po' di riqualificazione della città. Quali attività sta attuando l'amministrazione comunale in merito?

Il centro storico prima di tutto, un patrimonio degradato e destinato a degradarsi, che invece va tutelato e spinto. E poi le scuole: gli edifici delle elementari e delle medie sono di proprietà comunale, mentre quelli superiori della Provincia. Sugli edifici di nostra proprietà abbiamo avviato delle particolareggiate indagini antisismiche: a risultati ottenuti, stiamo iniziando ora a sistemare le scuole Battistella. D'altronde siamo in zona sismica, inutile negarlo. Lo sappiamo tutti molto bene. Sempre per quanto riguarda le scuole, aggiungeremo alla qualificazione antisismica anche la riqualificazione energetica. Ci sono poi tutti quei lavori di manutenzione dei fabbricati esistenti di proprietà del comune, anzi, direi, degli edifici

Segue a pagina 18

DA QUASI 100 ANNI, SOTTO AL DUOMO DI S. PIETRO A SCHIO

FARMACIA SELLA

**FITOTERAPIA, OMEOPATIA, GALENICA, CELIACHIA, DERMOCOSMESI
NOLEGGIO E VENDITA APARECCHI MEDICI**

AMBULATORIO INFERMIERISTICO:

novità **AUTOANALISI DEL SANGUE**
emacromo, assetto lipidico,
glicemia, emoglobina glicata.

ELETTROCARDIOGRAMMA
TEST INTOLLERANZE ALIMENTARI
CONSULENZA INFERMIERISTICA
FORATURA ORECCHIE E APPLICAZIONE ORECCHINI

PER INFORMAZIONI: FARMACIA SELLA • P.ZZA A. ROSSI, 2 • SCHIO (VI)
TEL. 0445 520571 • www.farmaciasella.docinforma.it • farmaciasella@federfarmavicenza.it



Segue da pagina 17

storici di Schio, come il Teatro Civico e il Complesso Jacquard. Ma non ci sono solo questi due: abbiamo molti edifici che raccontano la storia della nostra città e sono parte del nostro Dna, e lo raccontano, e già solo per questo andrebbero sistemati tutti. Penso non solo alla famosa Fabbrica Alta, che fa parte della cultura cittadina, ma anche all'Asilo Rossi, che è già stato sistemato, ma va ripensato. L'edificio è infatti stato oggetto di lavori di consolidamento statico e adesso verrà sottoposto ad inter-

venti per l'esterno e le finiture.

Cosa vogliamo dire in merito agli eventuali problemi viabilistici, se ce ne sono?

Il piano del traffico è ormai pronto e verrà aperta la commissione tecnica per presentare e discutere con i cittadini di ogni quartiere le soluzioni previste o quelle che potrebbero essere messe in atto. Abbiamo fatto delle campagne di rilievo per l'andamento del traffico, poi simulazioni e verifiche per le azioni correttive nei limiti del possibile, anche se sappiamo che alla fine le dinamiche del traffico trovano percorsi alternativi che spesso vanno a caricare

la viabilità secondaria, che non è in grado di sopportarle. Via Baccarini è un vero disagio per tutti, sia per i tir che per i lavoratori, è ormai il nostro pensiero fisso. Così come il "progetto dell'Ippodromo", che abbiamo semplificato e reso a minor impatto ambientale oltretutto economico.

Rischio idrogeologico: parliamo di un territorio di 60 km quadrati con moltissimi nuclei rurali (contrade) sparsi ovunque...

È un problema più grande di noi: le precipitazioni sono cambiate negli ultimi anni, adesso sono intense e limitate nel tempo, ed è per questo che sono pericolose e cre-

BANDO TINTEGGIATURE

Il Comune ha stanziato un bando, appena concluso, per incentivare i privati a ritinteggiare le facciate degli edifici che guardano pubbliche vie, piazze o spazi pubblici, nei centri storici e nelle aree collinari. Il decoro e il miglioramento dell'estetica della Città sono, infatti, uno degli obiettivi fondamentali dell'Amministrazione comunale e, in questa ampia cornice, un ruolo importante può essere assunto dal Comune nel contribuire allo sforzo che i privati possono fare nel tinteggiare le proprie abitazioni situate in centro storico e nelle aree collinari. Le zone interessate sono il Centro Storico di Schio, Magrè e Poleo, il Tretto e Monte Magrè, con tutte le loro contrade. L'Amministrazione comunale ha stanziato per questo progetto un fondo di 100.000 euro: il contributo sarà del 30% sulla spesa sostenuta per la ritinteggiatura della facciata, fino ad un massimo di 5.000 euro. È prevista anche l'esenzione dal pagamento del Canone di Occupazione Suolo Pubblico (COSAP) per i ponteggi necessari per le tinteggiature, fino ad un massimo di 30 giorni.



LEODARI

ONORANZE FUNEBRI

REPERIBILITÀ
FERIALE E FESTIVO 24H

www.onoranzefunebrileodari.it
info@onoranzefunebrileodari.it

Schio tel. 0445 520563

Isola Vicentina tel. 0445 977641 · San Vito di Leguzzano tel. 0445 520563



ano danni. Non abbiamo la sfera di cristallo, ma cerchiamo di fare il possibile per arginare il tutto. Discorso analogo per dissesti e frane: è sempre tutto monitorato e verificato e ogni anno investiamo per interventi di ricomposizione.

Passiamo all'urbanistica.

L'urbanistica si rifà ad un suo piano che è poi, a ben vedere, il futuro della città. Noi da subito ci siamo mossi anticipando ciò che adesso la Regione ha fatto suo come obiettivo e cioè il consumo del territorio pari a 0. In altre parole, non si prevederanno zone di espansione, ma si lavorerà sulla rigenerazione: in questo modo si conserveranno le aree agricole e si sistemerà l'esistente. Il Veneto l'ha varato adesso con la legge 14/2017, noi ci siamo indirizzati già nel 2014. Abbiamo strumenti urbanistici che provengono dal passato: oggi mettiamo in campo idee per il futuro della città. Le normative a volte sono troppo restrittive anche per il centro storico: bisogna cercare di dare possibilità di fare un progetto di qualità. A questo riguardo le deroghe e un po' di elasticità vanno bene. Perché la tutela è un conto, la rigidità è un altro.

Il suo assessorato, unico in provincia, prendendo come esempio Venezia e Vicenza, sta implementando il Sit, il Sistema Informativo Territoriale. Ci spieghi meglio.

Il Sit è un progetto trasversale, iniziato due anni fa, che coinvolge tutta l'amministrazione e che io col mio team abbiamo fortemente voluto. È una vera rivoluzione per la pubblica amministrazione poiché permette la condivisione di dati in maniera immediata ed efficiente. Più precisamente, è un sistema fondato su un archivio in continua evoluzione ossia una banca di dati cartografici digitali aggiornata in tempo reale, attraverso cui vengono gestite le informazioni territoriali, cioè tutte le notizie riferibili univocamente ad un punto della superficie terrestre: cartografia, confini, infrastrutture, servizi, zona, uso del suolo, eccetera.

Il Sit consente di rendere disponibile l'informazione geografica all'insieme dei soggetti che operano sul territorio (enti, professionisti, cittadini) garantendo l'aggiornamento continuo dei dati e assicurandone l'interscambio attraverso la standardizza-



Progettazione partecipata per la sistemazione di Piazza dello Statuto

È scaduta il 22 dicembre la tempistica per la presentazione di proposte per la sistemazione di Piazza dello Statuto. Quanti volevano presentare delle proposte per la sistemazione della Piazza dello Statuto, potevano infatti farlo, tenendo conto dei seguenti temi e vincoli:

- garantire il passaggio/accesso alle proprietà private e comunali
- mantenere i 7 posti auto a servizio del Municipio, più alcuni posti auto per la sosta veloce per le attività di Piazza dello Statuto
- proporre una sistemazione a verde tra il 30 e il 50% della superficie della piazza
- garantire un'illuminazione pub-

blica di qualità

- riutilizzare, per quanto possibile, i materiali e gli arredi esistenti
- contenere i futuri oneri di manutenzione delle aree e degli elementi di arredo
- prevedere delle aree per il plateatico per pubblici esercizi

Le proposte verranno valutate da un'apposita commissione che definirà una graduatoria e assegnerà i seguenti premi, messi a disposizione da privati:

1. primo classificato: 3000,00 euro
2. secondo classificato: 1000,00 euro
3. terzo classificato: 500,00 euro
4. dal quarto al decimo classificato: un libro illustrato di Schio

zione dei formati. Gli ambiti applicativi sono innumerevoli. A torto si pensa che questo sia solo un progetto di ambito urbanistico, mentre le sue numerose applicazioni si tradurranno ben presto in una riduzione dei tempi di erogazione di molti servizi che ora sono costretti a riferirsi a una molteplicità di banche dati. Pensiamo anche alle sue applicazioni in casi di emergenza: una vera innovazione di condivisione dei dati, non solo per gli enti ma anche per professionisti e cittadini.

Qual è il budget annuale del suo assessorato?

Ci assistiamo sugli 8-9 milioni di euro. Progettare con equilibrio tutto quello di cui abbiamo parlato significa incrementare la qualità dell'ambiente urbano e periurbano. A volte il problema è riuscire a connettere una visione della città e di conseguenza la priorità degli investimenti, con l'esigenza di mantenere una buona qualità del sistema urbano. Ma lavoriamo ogni giorno per riuscirci.



La sinergia come motore di tutto

Intervista ad Anna Donà, assessore allo sviluppo economico, economia della montagna, turismo, ambiente, energia e innovazione

Deleghe molto tecniche e allo stesso tempo trasversali che abbracciano più campi e si traducono in una vera propria sfida per il territorio: questo è il ruolo di Anna Donà, assessore allo sviluppo economico, all'ambiente, al turismo, all'economia di montagna e all'innovazione. "È proprio per questo che nel mio assessorato - esordisce l'assessore - è fondamentale la sinergia: fare rete, lavorare insieme con persone che hanno gli stessi obiettivi, per condividere una varietà di crescita e di condivisione che dopo le fatiche dia anche risultati. Non è un percorso semplice, ma cerchiamo di lavorare il più possibile con le persone: ascolto del cittadino, verifica delle priorità, analisi delle risorse e del tempo".

Iniziamo dal - probabilmente - tema più importante: lo sviluppo economico.

Non posso che parlare del percorso che abbiamo svolto in questi tre anni con il mondo del commercio, per la riqualificazione del centro storico. Questa è la sfida più importante di questi anni: poiché i negozi



“È fondamentale fare rete per condividere fatiche, ma anche risultati. Non è un percorso semplice, ma sul lungo periodo non può che pagare”



non sono solo business, ma anche e soprattutto un servizio, anche se a volte lo dimentichiamo. Grazie a due bandi regionali - il bando per lo sviluppo dei centri commerciali naturali e il bando per lo sviluppo dei distretti del commercio - abbiamo stretto un partenariato con tutte le associazioni di categoria. Attraverso un contatto costante e serrato con le categorie, in particolare con artigianato e commercio, abbiamo svolto delle azioni previste dal bando, poi sviluppate, cercando di calarci nella realtà del nostro territorio, affrontando limiti burocratici e normativi nonché economici. Ma ci siamo parlati, abbiamo provato e poi rodato il percorso e oggi possiamo dire che è un metodo di lavoro che si va consolidando. Abbiamo agito innanzitutto sull'aspetto urbanistico della città, soprattutto sull'arredo urbano, con numerosi interventi di miglioria, curando gli spazi estetici e funzionali, soprattutto utilizzando i fondi del primo bando. Poi abbiamo lavorato sulla formazione degli operatori, con il secondo bando. Fondamentale è aver creato l'associazione dei commercianti della città, "Cuore di Schio", per promuovere in maniera sistematica il tessuto commerciale scledense attraverso manifestazioni ed eventi: adesso Cuore di Schio viaggia bene, con padronanza e risultati sul territorio. Da un'esperienza importante, la rete si condensa e poi prosegue da sola: ecco il modello che paga nel lungo periodo.

Passiamo all'ambiente, altro grande impegno del Suo assessorato. Sempre attuale e sempre in mutazione, si divide tra due voci fondamentali: la qualità ambientale e la cura del verde.

La cura del verde pubblico è un tema importante per noi: Schio ne ha tanto, tra 50 parchi giochi, 6 quartieri e le svariate aree collinari importanti. Ci occupiamo degli interventi di manutenzione ordinaria che,



ormai rodati, vanno quasi in automatico, e poi della parte di estetica del verde: da un paio d'anni stiamo facendo fiorire la città, con aiuole e fiori. Stiamo lavorando anche ai parchi urbani, sistemandoli e rinnovandoli. Sul fronte della qualità ambientale, teniamo alta l'attenzione soprattutto sulla qualità dell'aria: al fine di ottenere un campionamento più preciso e rapido, lo scorso anno abbiamo acquistato con fondi propri una nuova centralina per la rilevazione delle PM 10 e PM 2,5 inserita nel piano di monitoraggio Regionale e riferimento per tutta l'area dall'Alto Vicentino fino al Bassanese. Le misurazioni sono disponibili quotidianamente, in tempo reale, sul sito del Comune e su quello di ARPAV; sempre in collaborazione con ARPAV è attualmente in corso un'analisi specifica per valutare l'incidenza, oltre che delle polveri sottili, anche di altri potenziali inquinanti, in particolare quelli che potrebbero derivare dall'impianto di incenerimento Cà Capretta, mentre nel 2015 abbiamo svolto un'indagine sui campi magnetici prodotti dalle antenne installate in tutto il territorio cittadino, che ha dato esiti assolutamente rassicuranti. Recentemente abbiamo messo in campo incentivi economici concreti ai cittadini per oltre 70 mila euro volti alla sostituzione di caldaie

obsolete con altre a minor impatto emissivo, come pure per la rimozione di piccoli manufatti e coperture in amianto e anche per l'acquisto di citybike a pedalata assistita, per favorire l'uso di mezzi ecologici anche negli spostamenti in città. Il tutto, perseguendo gli obiettivi di riduzione delle emissioni di CO2 indicati dal PAES (Piano d'Azione per l'Energia Sostenibile).

Parliamo dei rifiuti e della gestione degli stessi, un argomento che tocca sempre in prima persona la cittadinanza.

La politica sui rifiuti è un impegno molto importante che stiamo portando avanti con determinazione. La prima tappa è stata a giugno dello scorso anno, con il cambio del sistema di raccolta rifiuti in vigore da ormai 15 anni, che però presentava molte criticità rispetto alla quantità e alla qualità della Raccolta Differenziata. Con il nuovo sistema di raccolta porta a porta, stiamo rapidamente riprendendo quota, con aumenti di 6-8 punti di RD solo nel 2016. È stata una modifica importante ed un passaggio molto delicato che ha coinvolto tutti gli abitanti, famiglie e aziende: dobbiamo fare i complimenti ai nostri cittadini, siamo fieri di loro, del loro impegno, della sensibilità ambientale ma anche del senso civico che hanno dimostrato. Ora siamo un esempio di buona pratica che ha cambiato la visione e la qualità della città.

Veniamo al turismo: Schio oggettivamente non è città a vocazione prettamente turistica, ma più industriale. Non è facile coniugare i bisogni con la realtà del territorio...

Schio ha tutte le carte in regola per ricavarsi uno spazio nella nicchia del turismo slow: abbiamo boschi, percorsi, montagne, strade sterate per le bici, sentieri per i trekking, paesaggi stupendi, rilassanti ed

Segue a pagina 23



DAL PROGETTO AL SERRAMENTO

di Ambrogio Freschi
FRESCHI
 Serramenti *dal 1973*

■ Via Prà, 1 - 36030 Valli Del Pasubio (VI)
 ■ e-mail: info@freschiserramenti.it
 ■ Tel. 0445 630104
 ■ www.freschiserramenti.it

OFFERTA NATALE 2017

Nuovissimo Trilocale ARREDATO

>>> SUBITO ABITABILE



ASIAGO, via Villa Rossi

Nuovissimo appartamento al piano 2° con ascensore, residence privato con campo da tennis e parco con barbeque. Servizio Custode 24 ore su 24. **TRILOCALE** (mq 66) con soggiorno cucina, 2 camere da letto, bagno, 3 poggiali (mq 12), garage (mq 19) e posto auto (mq 12).

**In Promozione a € 205.000
(compreso arredo e notaio)**

Un'iniziativa immobiliare

MARCIGAGLIA CONSTRUCTIONS SPA & SICHIROLLO SRL



Telefono 0444 673839
Mobile 333.3356148
Email vendite@marcigaglia.it
www.residenzeasiago.it





Segue da pagina 21

accessibili a tutti. Perché quello che è importante non è la città in sé, ma il territorio. Abbiamo un tessuto storico di archeologia industriale, percorsi religiosi e non ultimi piatti di gastronomia tipici e prodotti a KM zero. L'importante è promuoverlo valorizzando tutte le tipicità presenti sul territorio. Il tutto, anche qui, va messo "in rete". Un progetto di cui vado particolarmente fiera è la nascita di Agritour, con Marano e Zanè. L'anima del progetto sono le aziende agricole, i piccoli produttori locali e biologici: Agritour è una serie di percorsi di 27 km che tocca tutte le aziende agricole locali. Si può percorrere a piedi o in bici, con visite, momenti, degustazioni, incontri. L'associazione Agritour conta oltre 40 aziende iscritte e facciamo rete, non solo tra produttori agricoli, ma anche con la ristorazione e la ricezione sul territorio. È una microeconomia importante, è un baluardo per la tutela dell'agricoltura e del paesaggio e per la difesa del suolo.

A proposito di microeconomie, il Suo

assessorato si occupa anche dell'economia di montagna...

A questo riguardo abbiamo appena creato un'area sosta per i camper che è la più moderna e strutturata dell'alto vicentino e per la quale siamo stati insigniti della Bandiera Gialla per i servizi ai camperisti. La nostra priorità resta migliorare l'accoglienza al turista, che va dal miglioramento della rete di manutenzione dei sentieri, nostro primo biglietto da visita se vogliamo promuovere il nostro territorio, alla qualità e alla diffusione dei servizi di ricezione. Insieme all'Unione Montana dei Sette Comuni e con

il supporto della Provincia di Vicenza, Schio è comune capofila per la realizzazione dell'Alta Via della Grande Guerra, un percorso storico nei luoghi della Prima Guerra Mondiale, che collega i quattro Ossari del Pasubio, Cimone, Asiago e Grappa coinvolgendo 40 Comuni. Il territorio dev'essere sempre pronto a lavorare "sulla" e "per la" propria promozione, dobbiamo far conoscere i tesori che abbiamo ed essere consapevoli delle grandi potenzialità che rivestono. Per ora abbiamo gettato diversi semi, sappiamo che ci vorranno tempo, pazienza e tante cure, ma siamo certi che raccoglieremo in futuro.

SCHIO PIÙ BELLA CON I CONTRIBUTI COMUNALI

Il 2017 è stato l'anno dei contributi comunali che hanno reso più bella la nostra città. Quasi 140.000 euro sono stati destinati ai cittadini per interventi che hanno migliorato o la qualità dell'ambiente e il decoro urbano; vicina ai 700.000 euro la somma immessa nel circuito dell'economia locale per un totale di 289 famiglie beneficiarie: ecco, in sintesi, i contributi comunali messi in moto sul territorio. Un pacchetto di incentivi che ha convinto gli schiedensi ad adeguare impianti di riscaldamento, ritinteggiare



la facciata della casa, rimuovere coperture in amianto, acquistare biciclette a pedalata assistita: questi infatti erano i settori

in cui era possibile ottenere un concorso di spesa. Si è creato un circolo virtuoso che ha immesso nell'economia locale quasi 700.000 euro.

I CONTRIBUTI NEL DETTAGLIO

- rinnovo tinteggiature esterne su pubbliche vie: 26 omande per 48.419 €
- sostituzione vecchie caldaie con impianti di nuova generazione in classe "A", 104 contributi per 51.393 €
- rimozione amianto: 53 domande per complessivi 28.528 €
- acquisto e-bike: 106 per 10.342 €



VIERO BROKER S.A.S.

MEDIAZIONE ASSICURATIVA

Siamo intermediari assicurativi, liberi di rappresentare i nostri Clienti con tutte le compagnie assicuratrici (italiane ed estere), operiamo in maniera tradizionale, rispettando i valori come il rapporto personale ma, allo stesso tempo, mettendo a disposizione dei Clienti tutte le novità positive provenienti dal settore assicurativo.

Via Cardinale Elia Dalla Costa, 15 - Schio (VI) - tel. **0445 529500** - fax 0445 1922344 - info@vierobroker.it



La nostra sfida quotidiana per difendere il nostro territorio

Intervista a Giovanni Scarpellini, comandante per il Consorzio di Polizia Locale

Comandante, vuole dirci in generale qual è la situazione dell'ordine e della sicurezza pubblica nel nostro territorio?

La situazione dell'ordine e della sicurezza pubblica nel nostro territorio è indubbiamente molto positiva se rapportata a realtà analoghe. Anche ai non addetti ai lavori, penso però sia facilmente rilevabile come la consistenza delle Forze di Polizia Nazionali, ivi compreso il numero dei posti negli istituti penitenziari, sia



“Nonostante il crescente impegno delle istituzioni, gli atti di bullismo sono in costante aumento”

assolutamente sotto-dimensionata rispetto alle effettive esigenze di una zona densamente popolata e, soprattutto, alle risorse prodotte. Con il nostro Consorzio cerchiamo di fare squadra il più possibile e non posso che affermare quanto sia positivo questo tipo di gestione che permette un'ottima collaborazione tra i vari paesi. La Polizia Locale sta mettendo in campo tutte le risorse, finanziarie e strutturali, consentite dalla normativa vigente, soprattutto nel rispetto dei vincoli di bilancio dovuti alla necessità di non “sforare” i parametri fissati negli anni precedenti. Appare però evidente come 1 agente ogni 2.200 abitanti sia una percentuale ben lontana da quella definita “ottimale” di 1:1000, che sicuramente non consente una costante proiezione esterna in orario notturno ed un controllo capillare del territorio. Per questo motivo ci si affida alla validissima collaborazione dei Volontari, che, sebbene non risolutiva, porta comunque ad un miglioramento della sicurezza percepita. Ritengo inoltre che ci si trovi di fronte ad una evoluzione sociale senza precedenti sto-

INSTALLAZIONE VENDITA / MANUTENZIONE Climatizzatori

DETRAZIONI FISCALI FINO AL 55%

D.B. SERVICE

DB

D.B. SERVICE THIENE (VI) - CELL. 392 0655834

D.B. SERVICE

INSTALLAZIONE VENDITA / MANUTENZIONE Stufe Canne fumarie



di creare “gruppi di pressione” e di far “soffrire” i singoli.

Quali sono i reati di microcriminalità di tipo predatorio che si verificano più frequentemente nel nostro territorio? E quali sono i luoghi ove avvengono più frequentemente?

Anche se la notizia non sarà di nessun conforto a coloro che li hanno subiti, il numero dei reati più odiati, ovvero i furti in abitazione, è assolutamente sotto controllo, soprattutto se rapportato al resto della Provincia di Vicenza. Diversa la situazione per i furti di biciclette, poiché la presenza della stazione ferroviaria e della stazione delle autocorriere ingigantisce il fenomeno. Anche i reati in danno di esercizi commerciali continuano a destare preoccupazione, nonostante si tratti comunemente di semplice “tacccheggio”. Ottima invece la prevenzione dei gravissimi reati di rapina e di estorsione, ormai quasi insussistenti. Il nuovo sistema di videosorveglianza della città, infine, recentemente arricchito di 14 nuove telecamere digitali diurne e notturne che controllano altrettanti luoghi

rici, dove si trovano a convivere culture profondamente diverse, non sempre rispettose delle regole generali. I disagi si avvertono soprattutto negli ambienti scolastici e nei luoghi di aggregazione (piazze, stazione ferroviaria, stazione corriere, parchi pubblici e oratori), dove ven-

gono evidenziate tutte le difficoltà di una convivenza nella quale sussistono palesi differenze di natura sociale, e anche finanziaria. Nonostante il crescente impegno delle istituzioni, gli atti di bullismo sono infatti in costante aumento, peraltro esaltati dalla capacità dei “social”

Segue a pagina 27

**Polvere
di
Stelle**

MATERASSI, RETI, GUANCIALI

SHOW ROOM

SCHIO

via L. Muratori, 2
tel. 0445.52.44.21

THIENE

via Div. Julia, 70
tel. 0445.37.20.39

SCHIO

v.le dell'Industria, 45
tel. 0445.511.577

COSTABISSARA

strada Prov.le Pasubio, 10/B
tel. 0444.97.15.15

www.polveredistellematerassi.it

seguici su 

Ritaglia questo coupon
che ti da diritto ad
uno **sconto del 10%**
sui guanciali

Offerta valida per tutto il 2018
non cumulabile con altre offerte

I veri Artigiani della qualità

DAL 1980



VALLORTIGARA RISPONDE!

Caro Cliente, caro Collaboratore,
siamo felici di festeggiare insieme a te
OLTRE 37 ANNI DI ATTIVITÀ:
un bel traguardo ma anche una nuova partenza
per darti sempre il servizio migliore.
Il servizio che ti meriti.

Buone Feste



PULIZIA VASCHE BIOLOGICHE/POZZI NERI - DISOTTURAZIONE TUBAZIONI/GRONDAIE - VIDEOISPEZIONE PER RICERCA GUASTI



PRONTO INTERVENTO 24 ore su 24 cell. 335/7426667

TORREBELVICINO (VI) TEL 0445/660455 - ZANE' (VI) TEL 0445/365424
info@vallortigara.it - www.spurgo-pozzi.com - Facebook: Vallortigara Autospurgo



normalmente non consente l'arresto in flagranza di reato, soprattutto in relazione ai minorenni, che sono sempre più coinvolti nell'attività di spaccio. Il consumo di sostanze stupefacenti è quindi in costante aumento e gli strumenti normativi messi a disposizione dal nostro ordinamento non sono assolutamente in grado di contrastarlo. Sarebbe sufficiente normare in maniera diversa la figura del cosiddetto "agente provocatore" per migliorare sensibilmente le cose. Sicuramente meno preoccupante la situazione relativa alla dipendenza da alcol e da ludopatia.

Cosa può fare il semplice cittadino per aiutarvi?

Voglio ricordare ai cittadini l'importanza di denunciare ogni qualvolta siano vittime di episodi legati a criminalità: la conoscenza, ancor prima della collaborazione, è fondamentale per noi, per avere la giusta percezione di tutto quello che avviene sul territorio.

Segue da pagina 25

sensibili, ha permesso di allargare il nostro raggio d'azione e di controllo.

Quali suggerimenti possiamo fornire ai cittadini per prevenire questi reati?

Migliorare i sistemi di sicurezza all'interno delle proprie abitazioni, quali ad esempio: installazione casseforti a muro, sbarre alle finestre del piano terra, sistemi di allarme, ecc.. Aiutarsi a vicenda, soprattutto tra vicini, al fine di migliorare la cosiddetta "sicurezza partecipata".

I giovani e le dipendenze: com'è la situazione nel territorio dal vostro punto di vista?

Circa 20 anni fa abbiamo assistito all'avvento delle droghe sintetiche (ecstasy in primis) e, sbagliando, ritenevo che il consumo delle droghe tradizionali fosse destinato ad un lento, ma inesorabile, declino. Negli ultimi anni stiamo invece riscontrando un mercato in piena espansione delle droghe tradizionali, con una forte riscoperta di marijuana, hashish,

eroina e cocaina. L'atteggiamento delle istituzioni statali dimostra però come la direzione intrapresa sia quella di procedere verso una sorta di minimizzazione delle pene, attraverso la sistematica applicazione del comma 5 dell'art. 73 DPR 309/1990 "fatto di lieve entità", che



ZANELLA SCHIO

**VENDITA BICI - MOTO - FITNESS - RICAMBI E ACCESSORI
RIPARAZIONE E ASSISTENZA SPECIALIZZATA**



MEDICINA SPECIALISTICA - ODONTOIATRIA
DIAGNOSTICA - MEDICINA SPORTIVA

ESAMI DEL SANGUE
E DI LABORATORIO
PUNTO ECOGRAFICO E
RADIOLOGICO SCHIO



Poliambulatorio
S.S. Trinità

Centro Medico - Studio Dentistico

Esami del Sangue e di Laboratorio

**DA GENNAIO 2018 RADIOGRAFIE A PREZZO DI TICKET
ECOGRAFIE A PREZZO DI TICKET - REFERTO IMMEDIATO**



**RX A PREZZO
DI TICKET**



**ECOGRAFIA
3D e 4D**



**REFERTO
IMMEDIATO**

ESAMI DEL SANGUE A PREZZO INFERIORE DEL TICKET



**CHECK UP
PREZZO AGEVOLATO**



**REFERTO
ONLINE**



**ANCHE SU
PRENOTAZIONE**

SPECIALISTI E PROFESSIONI MEDICHE

AGOPUNTURA

Dott.ssa Moroni Laura

ALLERGOLOGIA

Dott. Tesser Alberto

CARDIOLOGIA

Prof. Cucchini Francesco

CHIRURGIA - CHIRURGIA VASCOLARE

Dott.ssa Bizzarini Manuela

Dott. Ferrari Carlo

CHIRURGIA ODONTOIATRICA

Dott. Ruffato Lucio

DERMATOLOGIA - VENEREOLOGIA

Dott. Laverda Filiberto

Dott.ssa Zamperetti Maria Rosa

DIETOLOGIA

Dott.ssa Simone Lara

ECOGRAFIA ed ECODOPPLER

Dott. Citarella Enrico

Dott. Baraldo Andrea

Dott. Ferrari Carlo

FISIATRIA

Dott. Modenese Giovanni

GASTROENTEROLOGIA

Dott. Zanella Pierluigi

GINECOLOGIA

Dott. Bernardi Andrea

Dott.ssa Galvan Elisa

Dott. Recchia Angelo

LOGOPEDIA

Dott.ssa Lain Chiara

Dott.ssa Stella Marianna

MEDICINA ESTETICA

Dott.ssa Bizzarini Manuela

Dott. Lanaro Luca

Dott. Laverda Filiberto

MEDICINA INTERNA

Dott. Zanella Pierluigi

MEDICINA SPORTIVA

Dott. Cionfoli Mario

Dott. Dogana Roberto

Dott. Rebecchi Antonio

NEUROLOGIA

Dott. Artuso Giovanni

OCULISTICA

Dott. Facin Leonardo

Dott. Lora Antonio

ODONTOIATRIA

Dott.ssa Rizzo Francesca

OMEOPATIA - FITOTERAPIA

Dott.ssa Bonadio Manuela

ORTOPEDIA

Dott. Chemello Cesare

OTORINOLARINGOIATRIA - AUDIOLOGIA

Dott. Casazza Alessandro

Dott. Strazzabosco Guido

PEDIATRIA - ALLERGOLOGIA

Dott. Dalla Via Luigi

Dott.ssa Sartore Maria

PNEUMOLOGIA

Dott. Scatista Mauro

PODLOGIA - PODOLOGIA SPORTIVA

Dott. Conti Giacomo

PSICHIATRIA

Dott.ssa De Muri Caterina

PSICOLOGIA - PSICOTERAPIA

Dott. Berton Antonio

Dott.ssa Ferrari Maria Rosa

SENOLOGIA

Dott. Ferrari Carlo

UROLOGIA - ANDROLOGIA

Dott. D'Agostino Daniele

Convenzioni

UniSalute

Previmedical
Servizi per la Sanità Integrativa

FASCHIM

Fasgi

☎ **0445 1857100**

☎ **342 9482239**

POLIAMBULATORIO SS. TRINITÀ SRL Vicolo Santa Bernadette Soubirous 1/D - 36015 Schio (VI)
QUARTIERE SS. TRINITÀ di fronte al supermercato Famila

www.poliambulatorioschio.it - Tel. 0445 1857100 - Email: info@poliambulatorioschio.it



PROTEZIONE CIVILE: COSA FARE E COSA NON FARE

Un vademecum per essere sempre al sicuro



Quando si verifica un'emergenza è fondamentale sapere cosa fare e come comportarsi, almeno per il tempo necessario all'arrivo dei soccorritori. Il vademecum in allegato a questa pubblicazione fornisce ai cittadini informazioni utili sui comportamenti da adottare per ogni rischio presente sul territorio. L'iniziativa dell'opuscolo, a cura del Comune con l'Unione Montana Pasubio Alto Vicentino, sarà di utilità per tutte le famiglie e i cittadini. Nella pubblicazione sono infatti riportati i comportamenti da mettere in pratica per affrontare le calamità alle quali il territorio scledense potrebbe risultare soggetto. In particolare, sono trattati il rischio idraulico, di incendio boschivo, idrogeologico, industriale, sismico ed

eventi meteo quali valanghe, gelo, neve con indicazioni su come affrontare le situazioni prima, durante e dopo l'evento. Un'altra sezione è dedicata ai livelli di criticità (da verde a rossa) e ai numeri d'emergenza: in questo caso la parte interessata può essere appesa in casa, in modo da risultare sempre a portata di mano.

Una nuova palestra per Norcia Dagli scledensi 12.000 euro di contributo

Sta per diventare realtà il progetto di realizzare una nuova palestra a Norcia, promosso dall'A.P.S. Sistema Tattiche Difensive e dal Bushido Karate Club Schio e sostenuto dal Comune di Schio, dall'Unione Montana Pasubio - Alto Vicentino e dai Volontari della Protezione Civile. La nuova struttura non sarà solo una palestra, ma un vero e proprio luogo di aggregazione, socializzazione, condivisione della passione per l'attività motoria e il gioco. Un luogo che potrà contribuire a ridare una speranza di normalità a quanti, bambini, giovani e meno giovani vivono a Norcia e nei paesi vicini, così duramente colpiti dal terremoto. "Dopo un anno e mezzo - scrive il Maestro Livio Proia, presidente dell'A.P.S. - non è più sufficiente garantire un tetto e un pasto ai terremotati, ma è indispensabile, anche per evitare il reale rischio di spopolamento della zona, ricreare un minimo di tessuto sociale, dopo che il terremoto ci ha privati non solo delle case ma anche di tutte le altre strutture: municipio, scuole, chiese, caserma, biblioteca, impianti sportivi....."

Alimentari e prodotti locali

Da Paolo

S. Ulderico di Tretto

Tel. 0445 635392

Produzione propria Dolci Artigianali

Da maggio a settembre siamo aperti anche la Domenica mattina





“Il nostro lavoro silenzioso sul territorio”

Intervista a Cristina Marigo,
Assessore al Sociale

Per le numerose competenze del suo Assessorato, intervistare l'assessore Cristina Marigo non è cosa semplice. Il suo assessorato infatti investe tutte le fasi della vita delle persone: dai minori agli adolescenti, dalle donne agli anziani, passando per le politiche per la famiglia, le condizioni di disagio o dipendenze varie.

Assessore Marigo, quali sono i bisogni fondamentali ai quali il suo assessorato cerca di dare risposta?

Potremmo riassumerlo in quello che oggi viene chiamato “welfare”. Il welfare non è un pezzo staccato della società, è il centro della vita dei cittadini e deve esserlo della politica per i cittadini. Per riuscire a rispondere ai bisogni crescenti sul territorio, ecco che il mio assessorato è fondamentale. Assistenza economica, anziani, minori, disabili, casa, donne vittime di violenza, persone fragili, assegnazione alloggi Ater e comunali. Il sociale non è solo l'occuparsi della famiglia in difficoltà, anzi

Assessore, cosa significa oggi, quindi, parlare di “politiche sociali”?

Significa spiegare quanto è importante, a fronte di una tassazione, dare a tutti, cioè restituire in qualità. Significa parlare di “vita sostenibile”. La comunità non deve avere la percezione che sia assistenzialismo rivolto “ai soliti”. La trasparenza è alla base di questi servizi. Le risorse di cui noi disponiamo provengono dal Comune, dalla Regione e dal Governo. Molto spesso si tratta di sostenere persone o famiglie fragili per molto tempo. Ma in realtà il lavoro che facciamo è molto altro. È un lavoro silenzioso, perché lavoriamo nell'ottica della prevenzione: educando, accompagnando, monitorando prima che gli utenti siano in gravi difficoltà, perché



“È sul territorio, attraverso le risorse e gli operatori che abbiamo lì, che si riesce ad intercettare il bisogno e dare subito la risposta più idonea. In questo senso noi operiamo sul territorio, sul campo, fra persone e servizi. Accorciamo le distanze”

poi sta a noi come ente comunale farci carico delle spese.

L'assessorato alle politiche sociali e familiari è uno di quelli più importanti perché si entra direttamente a contatto con le persone e le loro problematiche critiche.

Dal punto di vista dell'organizzazione dei servizi puntiamo tutto su chi è a diretto contatto con l'utenza, dagli operatori dello Sportello QuiSociale, a quelli del settore Casa, nonché sui nostri cinque preziosi assistenti sociali che, voglio sottolineare, sono ruoli interni e fissi qui in Comune, e non figure esterne, come nella maggior parte degli altri Comuni. I nostri assistenti sociali fanno un lavoro fondamentale perché non solo assistono, ma accompagnano le famiglie e

gli utenti nei vari momenti dei loro percorsi a migliorare lo stile di vita e la cura di sé, a gestire il denaro, a sistemarsi. Il tutto nell'ottica di prevenire, prima che la situazione precipiti, perché poi, ripeto, le situazioni estreme sono più difficili da recuperare ed hanno un costo molto più elevato, che ricade su tutta la collettività. Laddove registriamo il bisogno, interveniamo e rispondiamo concretamente e prontamente: quando il cittadino, per esempio, si rivolge ai servizi per l'assistenza all'anziano o per il sostegno scolastico, è sul territorio, attraverso le risorse e gli operatori che abbiamo lì, che cerchiamo di capire la domanda e dare subito la risposta. In questo senso c'è un forte riavvicinamento sul territorio, sul campo, fra per-



sone e servizi, fra domanda di servizi e risposte che possiamo offrire: accorciamo le distanze. C'è anche il tema della qualità delle prestazioni che siamo in grado di mettere in campo con le reti che attiviamo sul territorio, attraverso il welfare di comunità, che per noi sono fondamentali.

Quali sono i temi più delicati del Suo assessorato?

L'assegnazione degli alloggi popolari, innanzitutto. La legge regionale impone giustamente graduatorie e non classifiche soggettive in base ai nostri gusti o simpatie. C'è una commissione interna all'Ater di Vicenza a cui abbiamo delegato la formazione delle graduatorie delle domande presentate. Poi l'assegnazione finale è a cura del nostro settore casa, sulla base della corrispondenza tra le caratteristiche degli alloggi che si sono liberati e quelle dei nuclei familiari richiedenti. E' un lavoro davvero delicato, per nulla semplice: si pensi che in quest'ultimo anno abbiamo assegnato 33 alloggi, ma ci sono state 20 rinunce, molte delle quali ingiustificate, perciò alla fine sono state offerte opportunità abitative a ben 53 famiglie. Una risposta davvero importante per la nostra comunità.

Quali interventi sono previsti in favore delle fasce più deboli?

L'assistenza domiciliare è fondamentale per le persone più fragili o che non sono autonome. Ad esempio, la consegna di pasti caldi a domicilio non si riduce solo ad un servizio mensa: assistere vuol dire entrare in casa dell'utente, controllare il suo stato di salute, la pulizia, l'ordine, verificare se il cibo precedente è stato mangiato o meno. E questo ad opera di operatori socio sanitari. E, soprattutto, vuol dire trasferire e insegnare le competenze all'addetto alla cura casalinga, se c'è. Per le famiglie in difficoltà garantiamo l'assistenza economica e, tra bonus riscaldamento, affitto e sussistenza, disponiamo di circa 280 mila euro all'anno.

Ci sono situazioni da gestire più difficili di altre?

Penso alle dipendenze: sia le droghe che, attualissima, la ludopatia. Quello che vediamo è solo la punta dell'iceberg, mentre in realtà è una dipendenza molto più diffusa di quel che appare, che destabilizza tutta la famiglia e può colpire trasversalmente chiunque. La nostra lotta contro la Ludopatia inizia nel 2014 con la partecipazione a tavoli intercomunali volti alla sensibilizzazione e lo studio di strategie comuni e sfocia poi il 20.03.2015 con un'ordinanza sindacale, che dà una regolamentazione alle sale slot, riducendone gli orari: da aperte h24, ad orario ridotto 10-13 e 17-22. Un bel colpo per il business delle slot e una

Segue a pagina 32



VESTE LA VOGLIA DI FARE

Abbigliamento professionale per industria, artigianato, ristorazione, sanità e grembiulini per la scuola.



OUTLET a San Vito di Leguzzano, in Via Vicenza 23
t. 0445 695607 www.siggigroup.it - outlet@siggigroup.it
Lun - Sab 9:00/12:00 - 14:30/19:00 chiuso lunedì mattina e sabato pomeriggio



Segue da pagina 31

svolta per gli utenti dipendenti da esse. Vero è che, nonostante i circa 350 verbali di contravvenzione sollevati per aver disatteso l'ordinanza, abbiamo dovuto insistere ancora e siamo stati costretti a rivedere il nostro piano regolatore. Le sale slot che vogliono aprire sul nostro territorio devono aprire a minimo 500 metri da scuole, luoghi di culto, centri sportivi e ospedale e a 100 metri da banche e compro oro e fuori dal centro storico. Abbiamo pochi mezzi per tutelare i nostri cittadini ma li mettiamo in campo tutti. Infine, abbiamo appena attivato lo sportello "Pausa&Play", il nuovo spazio di consulenza e trattamento per problemi di gioco d'azzardo patologico progettato e gestito dalla Fondazione San Gaetano, in collaborazione con il Dipartimento delle dipendenze dell'Ulss 7 e il sostegno di Fondazione Cariverona. Con l'attivazione di questo nuovo servizio ci poniamo l'obiettivo di raggiungere quelle persone e quei familiari che, per diversi motivi, vergogna, pudore o altro, non si rivolgono ai servizi dell'Ulss o comunali. Dati preoccupanti arrivano

anche per ciò che riguarda il consumo di alcool, utilizzato con troppa disinvoltura anche dai giovani. E qui, che siano giovani o adulti, interveniamo affidandoci alle associazioni che da sempre operano ottimamente sul territorio per combatterlo.

Condizione femminile, altro tasto dolente. Cosa fa Schio per le donne?

Donne, un settore delicato intorno al quale si muovono tantissime realtà del territorio. C'è uno Sportello Donna, attivo presso il nostro comune sin dal

2001 sorto con l'intento di perseguire il benessere della donna, salute, lavoro, assistenza legale e via via si è trasformato in interventi per sollevare e alleviare il disagio della donna. C'è parecchio lavoro su questo tema sia di prevenzione che di intervento ed, anche qui, lavoriamo in sinergia sul territorio, all'interno della Rete Antiviolenza Altovicentino: insieme agli altri Comuni, al pronto soccorso, alle forze dell'ordine per monitorare tutti insieme le situazioni che sappiamo esserci per non lasciare sole



econatura

RIMOZIONE ETERNIT / AMIANTO

SMALTIMENTO E RECUPERO

RIFIUTI PERICOLOSI E NON PERICOLOSI

CONSULENZE ADR E PRATICHE AMBIENTALI

FORMAZIONE AMBIENTALE



www.econatura.it

info@econatura.it



3 milioni all'anno circa.

Come possono collaborare i cittadini?

Le politiche sociali non riguardano più solo l'assistente sociale e la persona che per bisogno bussa al servizio. Il welfare è uno dei principali strumenti di governo della città e riguarda tutti, a partire da chi ha le responsabilità politiche di governo.

Il welfare non è un pezzo di servizio appaltato a qualcuno: non sono prestazioni erogate da qualcuno a qualcun altro, in una relazione a due. Di politiche sociali ci si occupa nel territorio nel suo complesso, con una serie di strumenti in cui tutti gli attori, dai servizi al volontariato, dal terzo settore alle imprese, dai parenti ai vicini di casa, diventano parte di una rete e di una comunità che insieme all'amministrazione della città si fa carico del bisogno.

le donne. Abbiamo due psicologhe sempre in Comune ed una casa rifugio segreta, che può ospitare due donne vittime di violenza con i propri figli. Ma sappiamo che il percorso di uscita dalla violenza è un percorso lungo e penoso, che richiede tutto il nostro supporto ed impegno.

Parliamo di minori?

Per loro le nostre parole d'ordine sono: prevenzione, educazione, lavoro sul territorio, vigilanza e presenza. Abbiamo un progetto a cui teniamo molto, che si chiama Pianeta Adolescenti. L'impatto sociale che attuiamo con questo progetto è quello di mettere in atto azioni coordinate, attraverso una rete di organizzazioni del territorio che collaborano sulla base di un accordo di programma. Realizziamo così azioni sia a livello preventivo che a livello di intervento, in situazioni già connotate da criticità.

I partner condividono la conoscenza delle diverse risorse e potenzialità di cui ciascun soggetto della rete è portatore, il Comitato Scientifico segue tutto il percorso progettuale, apportando approfondimenti e offrendo indicazioni tecniche per rendere maggiormente efficaci gli interventi operativi. In poche parole sperimentiamo una vera e propria "comunità educante" in cui si sviluppa un modello di responsabilità territoriale coerente e condivisa. Vengono coinvolte le famiglie, sia figli che genitori. È questo il nodo fondamentale: i risultati che otteniamo sono nell'ambito di una nuova consapevolezza, sia degli educatori e genitori che dei ragazzi, attraverso la promozione di corretti stili di vita, miglioramento delle relazioni e ridu-

zione del disagio e della marginalità. Ed anche qui sottolineo quanto sia importante e qualificato il lavoro di chi sia all'interno che in collaborazione col Comune, progetta e tiene i contatti con tutta la rete.

Qual è l'incidenza delle spese per il sociale sull'intero bilancio della città?





I “miei” giovani e la “loro” Schio, tra opportunità e speranze

Intervista a Barbara Corzato, Assessore alle Politiche Giovanili

Partecipazione, coinvolgimento, connessione: ecco alcune delle parole chiave utilizzate dall'assessore Barbara Corzato per descrivere il suo lavoro, i suoi progetti e i suoi obiettivi per i giovani di Schio. Sì perché Barbara, 27 anni, si occupa delle Politiche Giovanili.

Partiamo dalla Sua esperienza politica. Come sta andando?

Quando il nostro Sindaco, appena eletto, mi disse che aveva in mente la volontà di istituire un assessorato con esclusiva delega ai giovani, per dare a noi ragazzi scledensi un peso e una cura più profonda nella “grammatica” della Giunta Comunale, e che pensava a me come guida, come se già il fatto di istituire un Assessorato di questa importanza non fosse straordinariamente innovativo, ricordo che pensai al gran coraggio e alla libertà che erano sottintesi alla scelta di affidare questa responsabilità così grande, non con le parole, ma con i fatti,



“Il mio obiettivo è quello di individuare per il mio assessorato progetti fattibili, fruibili ma soprattutto utili per i giovani cittadini scledensi”

ad una ragazza di 24 anni. Quando poi ho iniziato questa esperienza, mi sono data tre obiettivi: non far perdere nessuna occasione di finanziamento ai giovani; costruire delle opportunità; far sì che gli interventi nel settore fossero realmente organizzati dai giovani per i giovani. Sono soddisfatta, sta andando bene. Le cose da fare sono ancora tante e in futuro l'impegno deve sempre essere massimo affinché le cose vadano ancora meglio.

Lei conosce molto bene il mondo dei giovani di questa città: di cosa hanno bisogno e voi come amministrazione cosa potete fare per aiutarli?

Creare spazi per i ragazzi, dar loro visibilità ed accompagnarli nel passaggio dall'adolescenza al mondo del lavoro. Queste tre cose sono il mio tarlo. Bisogna considerare che ci siamo trovati ad amministrare in un momento in cui le risorse sono scarse e quindi è stato difficile realizzare un cambiamento immediato, ma siamo stati comunque capaci di dare risposte

Cose Così

BUONI SAPORI DELLA TRADIZIONE

FORNITURE DI QUALITÀ A MACELLERIE, RISTORANTI, COMUNITÀ, GASTRONOMIE

Baccalà alla vicentina, paella valenciana, lasagne al forno assortite, porchette cotte, e tante specialità su richiesta

CLES SRL | VIA PONTENUOVO 26, 36034 - MALO (VI)
0445602702 | WWW.CORIELE.IT | FB.COM/CLES.FOOD





alle aspettative degli elettori.

Quali sono state finora le principali difficoltà incontrate?

Al di là delle problematiche economiche, per il mio settore la difficoltà principale è stata quella di cercare di ricostruire delle

relazioni tra i vari gruppi sociali, in quanto lo scenario che ho incontrato è stato quello di una realtà fortemente frammentata. In città ci sono 460 associazioni ma quelle giovanili sono pochissime, perché non c'è ricambio generazionale, non c'è continuità nelle passioni. Vorrei cercare di ricostruire un legame dei giovani con il territorio e pian piano ci stiamo riuscendo.

A volte si sente parlare di Schio come di una città per vecchi, in cui per i giovani ci sono poche possibilità anche dal punto di vista dello svago. Cosa ne pensa?

Snobbare Schio (non solo da parte dei giovani, anzi) è molto in voga, per gli eventi non ritenuti di "qualità" si preferivano città come Vicenza e Bassano ma le cose stanno cambiando. Però, o meglio per fortuna, ci sono anche tanti giovani talenti e percepisco oggi molto fermento nel mondo giovani. Qui c'è un dna particolare: sportivo, artistico, culturale, anche imprenditoriale, ci sono i giovani che investono e provano a creare. Dobbiamo sfruttare il momento di crisi proprio per far crescere le idee e trovare un modo per consentire ai ragazzi di vivere il proprio tempo libero da protagonisti senza lasciare che lo riempiano in modo passivo. Stiamo lavorando alla promozione di momenti progettuali condivisi per identificare i bisogni dei nostri giovani e per far sì che essi trovino all'interno della città le risposte ai propri bisogni.

Ha progetti in cantiere per i giovani senza lavoro e favorire il loro ingresso nel mondo del lavoro?

Sono molti i giovani senza lavoro che si rivolgono a me per le loro problematiche di occupazione; e con quelli che vengono a

Segue a pagina 37



JOVIS FISIOTERAPIA E SALUTE

- Fisioterapia indiretta delle patologie ortopediche:
 - Terapia manuale • Massaggi
 - Tecarterapia • Laserterapia • Ilustazioni
- Palestra fitness per la riabilitazione in piccoli gruppi
 - Ginnastica posturale e coreutica



Una **STRUTTURA** di **ALTA**
SPECIALIZZAZIONE al **SERVIZIO**
della **SALUTE** del **CITTADINO**
fondata da **ENNIO DAL BIANCO**

Specialisti

Dott. Condello Vincenzo
traumatologia dello sport,
chirurgia del ginocchio,
chirurgia protesica
(équipe ortopedica di Negran)

Dott. Collarile Marco
chirurgia della spalla,
chirurgia endoscopica dell'anca,
(équipe ortopedica di Negran)

Dott.ssa Comisso Maria
specialista in ortopedia,
e traumatologia,
chirurgia del rachide

Dott. Malaguti Alberto
chirurgia di spalla e ginocchio,
chirurgia della mano





Silhouette[®]
AUTHENTIC EYEWEAR. SINCE 1964.

Feel Lite Show Style www.silhouette.com | visit us on



STUDIO OTTICO
STEFANI

Occhiali da vista, da sole e lenti a contatto.

Via Portico Sareo, 1 · Schio · Tel. 0445.525.592
www.studiootticostefani.it · info@studiootticostefani.it



Segue da pagina 35

sottopormi i loro problemi per la mancanza di lavoro tentiamo di studiare insieme un percorso per riuscire a trovare un'eventuale attività di orientamento, di formazione, di stage e di auspicabile inserimento lavorativo soprattutto grazie allo splendido lavoro del nostro più che ventennale Informagiovani.

Assessorato sempre aperto, il Suo: h 24, come si dice in gergo giovanile...

Sono obbligata a seguire percorsi burocratici e amministrativi che a volte cozzano con i cittadini e in particolare col senso di

velocità e di connessione col mondo che hanno i giovani. Con me i ragazzi parlano parlano parlano, la mia porta è sempre aperta. Ci sono quelli intraprendenti che spiegano e propongono, e poi ci son i ragazzi che si fanno accompagnare dai genitori: mentre io "confesso" i loro figli, i genitori li lascio fuori dalla porta, non per maleducazione ma i ragazzi si sentono più a loro agio e più liberi di parlare. A volte hanno solo bisogno di essere capiti, ascoltati, coccolati. Spesso mi prendo la briga di mandare una lettera di lode, in occasione di riconoscimenti particolari o per gesti di particolare generosità a qualche giovane meritevole. Sembra poca cosa, ma non lo è. H24 perchè salvo le classiche mail, Messenger e Whatsapp vanno per la maggiore. E a tutte le ore del giorno e della notte.

Ma questi giovani frequentano il Comune?

Certo, giovani qua ce ne sono, e io sono contenta di veder qualche coetaneo che entra dalla porta. Per esempio in questo periodo abbiamo 18 volontari del servizio civile, 40 per il progetto di alternanza scuola-lavoro e anche degli stagisti universitari.

I progetti attuali più importanti: una breve carrellata...

Ho inserito la parte relativa alla prevenzione, di cui non ci si era mai occupati. E ho formato una rete tra enti e operatori sul territorio sull'argomento dipendenze. Sono troppe e a volte si fa fatica a riconoscerle. Ci siamo occupati di alcool, droghe, disturbi alimentari, bullismo. Nonché, ovviamente, della sicurezza stradale legata all'alcool e alla droga. Per arginare lo scollamento scuola-mondo del lavoro ci siamo inventati "be worker", con corsi e workshop sul lavoro; nonché di "sbandi", un contenitore che raccoglie tutti i bandi che possono essere appetibili per i ragazzi di oggi, perché ai giovani piace cercare - e trovare - dei finanziatori per i loro progetti. Ultimo ma non ultimo, il Centro Servizi Campus che sarà il fiore all'occhiello di questa città per i giovani. Dico sempre: "Il più bell'Informagiovani di tutta Italia." È da quando frequento le scuole medie che sento parlare del Campus. Incredibile ma vero, dopo tutti questi anni, finalmente questo progetto va in porto ed esserci per inaugurarlo e plasmarlo per i giovani, non ha prezzo. È un sogno che si realizza. Sono convinta che sarà un centro di formazione e cultura unico e che tutti ci invidieranno.

Che budget annuale è destinato al Suo assessorato?

Circa 100mila euro, di cui 60 sono destinati alla cooperativa che gestisce l' Informagiovani.

Il colore del grano

LIBRI, GIOCHI E CORSI PER TUTTE LE ETÀ

IL COLORE DEL GRANO - VIA RIVA DI MAGRÈ, 23 - 36015 SCHIO (VI)
PARCHEGGIO SUL RETRO

☎ 0445 530840 📞 338 3633985 🌐 IL COLORE DEL GRANO SCHIO - WWW.ILCOLOREDELGRANO.INFO - INFO@ILCOLOREDELGRANO.INFO

RISCOOPRI LA TUA VERA FORMA.



GENESY
STUDI MEDICI
www.centrogenesy.it

Dimagrire può risultare difficile, e i tentativi falliti del passato possono spingerti a desistere dal tuo obiettivo. **Affidati all'équipe Medica Genesy: ritrova la tua vera bellezza e l'armonia con te stessa.**



Prenota una visita
T. 0445 500107

Via Lago di Garda 122, Schio VI

ALTRE PRESTAZIONI:

- Percorsi di dimagrimento e rassodamento
- Percorsi dietologici personalizzati
- Trattamento delle smagliature
- Epilazione laser permanente
- Trattamento dell'acne e delle cicatrici
- Ringiovanimento medico del volto
- Eliminazione rughe (botulino, acido ialuronico)
- Eliminazione laser di: cisti, nei, verruche, cheratosi, condilomi, couperose, "naso rosso", capillari gambe, macchie della pelle
- Eliminazione laser dei tatuaggi
- Eliminazione della sudorazione eccessiva
- Risoluzione dell'unghia incarnita
- Chirurgia estetica (palpebre, volto, orecchie, naso, seno, addome, gambe, genitali)
- Cura e chirurgia della calvizie (autotrapianto)
- Visite dermatologiche (mappatura nei e prevenzione tumori della pelle)
- Visita flebologica + EcoColorDoppler per vene e capillari delle gambe: scleroterapia, rigenerazione e laserterapia



Bakhita, nel 70° della morte, è cittadina onoraria

Assegnata il 28 novembre all'unanimità del Consiglio Comunale

Cittadinanza onoraria a Giuseppina Bakhita, la 'santa moretta' nata in Sudan, venduta come schiava e arrivata a Schio nel 1902, nel convento delle Canossiane, dove visse per il resto della sua vita. La decisione di onorare la memoria di Bakhita con la cittadinanza onoraria è stata siglata dai capigruppo consiliari, per sottolineare come la santa abbia operato nell'interesse della comunità e si sia distinta con il suo fare del bene al prossimo e l'onorificenza è stata assegnata martedì 28 novembre con l'approvazione in consiglio comunale. "Stag giungendo a conclusione l'anno in cui si è celebrato il 70° anniversario della morte della Santa, avvenuta a Schio l'8 febbraio del 1947 - spiega Valter Orsi - il comitato che porta il suo nome, da dieci anni si impegna, con l'amministrazione comunale, per sostenere progetti di solidarietà in Sudan, paese dilaniato dalla guerra. Santa Giuseppina Bakhita è sempre più conosciuta nel mondo, anche come la santa di Schio, oltreché sorella universale e numerose sono le testimonianze di affetto e devozione di cui siamo a conoscenza: da ultimo il romanzo 'Bakhita', della scrittrice francese Véronique Olmi, che ripercorre la sua storia, ma, soprattutto, le tante persone che vengono a Schio per pregare e visitare i luoghi in cui lei è vissuta". A coronamento delle celebrazioni per il 70° anniversario della morte, quindi, con l'intenzione di onorare e ringraziare Santa Giuseppina Bakhita, che tanti nel mondo riconoscono come la Santa di Schio, le è stata quindi concessa la cittadinanza onoraria: "Riteniamo un privilegio per la nostra città annoverare fra gli scledensi questa donna - conclude Orsi - che tanto ha dato alla nostra comunità, e tanto sta insegnando ancora oggi con il suo ricordo e i suoi valori, in tal modo interpretando anche i sentimenti dell'intera nostra collettività".



Giuseppina Bakhita nacque intorno al 1869 in Sudan. A 7 anni fu rapita da mercanti arabi di schiavi e fu rivenduta più volte, fino ad essere comperata dal console italiano, che l'acquistò con lo scopo di renderla libera. Nel frattempo Bakhita subì violenze e traumi profondi, tanto da perdere completamente la memoria del suo nome e della sua famiglia e sarà costretta a convivere per sempre con profonde cicatrici causate dalle torture che le furono inflitte. Bakhita fu portata in Italia, prima a Milano e poi a Schio, dove, nel 1889, la ragazza fu dichiarata libera in quanto lo stato italiano non riconosceva la legge della schiavitù. Il 9 gennaio 1890 entrò nel convento delle Canossiane, dove ricevette i sacramenti dell'iniziazione cristiana e nel 1896 pronunciò i primi voti religiosi. Nel 1902 fu trasferita in un convento dell'ordine a Schio dove trascorse il resto della propria vita. Qui lavorò come cuciniera, sagrestana, aiuto infermiera nel corso della prima guerra mondiale quando parte del convento venne adibito ad ospedale militare. A partire dal 1922 le venne assegnato l'incarico di portinaia, servizio che la metteva in contatto con la popolazione locale che prese ad amare questa insolita suora di colore per i suoi modi gentili, la voce calma, il volto sempre sorridente: venne così ribattezzata dagli scledensi 'Madre Moréta'.

Buone Feste

UN ALTRO PUNTO DI VISTA





METTI ALLA PROVA IL TUO UDITO

**CHECK-UP
GRATUITO**



INFO E PRENOTAZIONI

0445 540678

CAMPAGNA DI PREVENZIONE

Sentire bene è una facoltà che ci permette di comunicare con le persone che amiamo, condividere una risata, ascoltare la televisione o sentire un allarme. È importante avere un udito in piena forma.

Per questo motivo il Centro Sordità Elettrosonor promuove "Metti alla prova il tuo udito", un'importante iniziativa di prevenzione che, grazie ad un check-up eseguito da Dottori in Tecniche Audioprotesiche, permette di ottenere un quadro completo della propria capacità di ascolto. Chiama e prenota il tuo controllo gratuito.

SANTORSO (VI)

Via Ognibene dei Bonisolo, 29

Tel. 0445 540678

Dal Lunedì al Venerdì 09:00-13:00 / 14:00-18:00

www.elettrosonor.it 



CENTRO SORDITÀ

**elettro
SONOR**[®]



Schio e i 200 anni della Lanerossi, un legame indissolubile

Il ritorno della Peugeot originale di Gaetano Rossi e una grande mostra celebrativa



Schio e Lanerossi, un legame indissolubile lungo la storia e nel territorio. Per celebrare il bicentenario della nascita dell'azienda fondata da Francesco Rossi, la città propone eventi e mostre di altissimo livello. Si è iniziato l'8 dicembre, al Lanificio Conte, con il taglio del nastro e la presentazione alla cittadinanza della Peugeot "Type 3", la prima auto circolante in Italia, acquistata da Gaetano Rossi, figlio di Alessandro, nel 1892. Per gentile concessione del Mauto, Museo dell'Automobile G. Agnelli di Torino, nel 2007, la Type 3, che raggiunge la velocità massima di 18 km/h, è stata restaurata da Peugeot Automobili Italia in tutte le parti di carrozzeria e nella tappezzeria e successivamente presentata a Piovene Rocchette con l'inaugurazione del monumento dedicato nel nuovo Largo Armand Peugeot. Alessandro Rossi, discendente della storica famiglia e socio onorario dell'Historic Club di Schio, e l'ingegner Giannotto Cattaneo, hanno quest'anno restaurato la parte meccanica per portare l'au-

tomobile, come veicolo più anziano, alla London-Brighton, antica corsa automobilistica inglese riservata a veicoli ante 1905. Fino al 28 gennaio, inoltre, sarà visitabile la mostra Schio 1817: nasce un mito, la Lanerossi, sempre al Lanificio Conte. La mostra sarà aperta il sabato e la domenica, dalle 10.00 alle 12.30 e dalle 15.30 alle 19.00. Un'apertura straordinaria è prevista per il 26 dicembre, giorno di S. Stefano, dalle 15.30 alle 19.00. La mostra si compone di due sezioni: "il Filo Rosso delle Idee: Lanerossi 200 anni", promossa e organizzata da Gruppo Marzotto e Filivivi srl e "Schio e la Lanerossi: dalla Fabbrica alla Città della Lana", a cura di Servizio Cultura del Comune di Schio e Associazione Culturale Artemis. La prima sezione racconta i 200 anni della Lanerossi attraverso la Comunicazione, ed è stata presentata per la prima volta a Pitti Uomo 92 a Firenze. La mostra ripercorre la storia della comunicazione della Lanerossi, quindi i contesti economici, produttivi, sociali e culturali che hanno contraddistinto le

vicende di una delle maggiori industrie italiane del settore tessile e leader europea nei primi anni del Novecento. La mostra utilizza materiali provenienti dallo straordinario patrimonio rappresentato dall'Archivio Storico Lanerossi di Schio, di proprietà del Gruppo Marzotto e in comodato gratuito al Comune di Schio. La seconda sezione racconta i 200 anni della Lanerossi e il suo rapporto con la Città di Schio, diventata per antonomasia la Città della Lana.

È una mostra di ricordi, ma dalla forte modernità.

Il visitatore troverà: documenti d'archivio, ma anche numerose e inedite testimonianze orali di ex-lavoratori e un tableau vivant di Alessandro Rossi che racconta la sua straordinaria vita di uomo, imprenditore e politico. "Ripercorrere la storia della Lanerossi è ripercorrere gli ultimi 200 anni della Città di Schio. - dichiara il Sindaco, Valter Orsi - Un percorso di riappropriazione della propria identità, per capire dove siamo e intravedere la strada futura".

La storia della Lanerossi

L'azienda nasce nel 1817 a Schio, fondata da Francesco Rossi, ma è al figlio Alessandro che si deve lo sviluppo dell'impresa, che assume la direzione nel 1849 e trasforma l'azienda di famiglia in una delle maggiori industrie italiane. Agli inizi del Novecento la società conta numerosi stabilimenti nel vicentino e realizza a Schio il quartiere operaio, i dopo lavoro, le opere sociali. Nel 1955 la Lanerossi entra in crisi, e nel 1962 L'Eni rileva la Società. In quegli anni il nome della Società si lega indissolubilmente alla squadra di calcio del Vicenza, che si chiama "Lanerossi Vicenza". Nel 1987 la Marzotto rileva la Lanerossi dal Gruppo Eni. Oggi, con il marchio Lanerossi, il Gruppo Marzotto progetta, produce e distribuisce Tessuti e Arredo Casa. Il Gruppo Filivivi (nato nel 2005 dalla fusione tra la divisione Lanerossi Filati e Manifattura Lane Folco) è licenziatario del marchio Lanerossi Filati.



Città di Schio



FILIVIVI

In occasione del bicentenario della fondazione della storica azienda scledense

Schio 1817: nasce un mito, la **LANERROSSI**



Il Filo Rosso delle Idee: Lanerossi 200 anni

promossa e organizzata da
Gruppo Marzotto e Filivivi srl

a cura di Alessandra Bosco
Fiorella Bulegato

Schio e la Lanerossi: dalla Fabbrica alla Città della Lana

a cura di
Servizio Cultura - Comune di Schio
Associazione Culturale Artemis

17 dicembre 2017 - 28 gennaio 2018

Lanificio Conte_Spazio Espositivo,
Largo Fusinelle, 1 - Schio

Orari di apertura

sabato e domenica: 10.00-12.30; 15.30-19.00
apertura straordinaria: 26 dicembre 15.30-19.00

Appuntamenti da non perdere

Domenica 7 gennaio 2017

Lanificio Conte_Spazio Espositivo, dalle 16.00 alle 17.30

"CALDI ABBRACCI. STORIE PER SCALDARE IL CUORE"

Letture animate e laboratorio per bambini dai 5 agli 8 anni

Visita guidata di archeologia Industriale (dalle ore 16.00 alle 17.00) a cura di Ass. TRAMA

Venerdì 26 gennaio 2018

Lanificio Conte_Spazio Espositivo, ore 18.45

"IL LANERROSSI VICENZA: LA STORIA ... SIAMO NOI!"

Conferenza sulla gloriosa storia calcistica del Lanerossi Vicenza

Sabato 27 gennaio 2018

Lanificio Conte_Spazio Espositivo, ore 16.30

"UN FILO LUNGO 200 ANNI. SCHIO E LA LANERROSSI 1817-2017"

Conferenza storico-divulgativa

Informazioni: Servizio Cultura tel 0445-691392, cultura@comune.schio.vi.it, www.comune.schio.vi.it

Torna "DI CARTA", la biennale internazionale di opere di carta

"Essere a casa" è il tema della terza edizione

Cosa significa essere a casa e poter dire di un luogo: "è il mio posto?" Cosa diciamo con: "Qui mi sento a casa" o "Vorrei sentirmi a casa in qualche luogo" o "Con te mi sento a casa"? È questo il tema che Di carta / Papermade, biennale internazionale di opere di carta, affronta nella sua terza edizione, attraverso le opere di un'ottantina di artisti provenienti da tutto il mondo e in particolare dal Portogallo, paese ospite. Fino al 25 marzo, Palazzo Fogazzaro ospiterà nuovamente questa particolare rassegna, progettata e curata dall'artista Valeria Bertesina, un'ampia esposizione collettiva di opere di carta che comprende realizzazioni diverse come le stampe d'arte, i libri d'artista e le installazioni. Il visitatore potrà dunque entrare in empatia con le opere e riflettere sui propri e altrui luoghi dell'anima, i rifugi e il rapporto che si ha con la terra, in cui affondano invisibili radici, fatte di affetti, di memoria, di lingua e di cultura. Il motivo e il sentimento dell'essere a casa sono altrettanto centrali

ed enigmatici quanto il concetto di identità. "Siamo orgogliosi di presentare la 3ª edizione della Biennale che quest'anno ha avuto anche il patrocinio dei Club Unesco in riconoscimento del suo valore - dichiara l'assessore alla Cultura Roberto Polga - e abbiamo l'onore di avere

tra gli altri, due ospiti importanti: Raul Meel, che torna a Schio per la seconda volta per la Biennale e per un evento eccezionale e Silvestre Pestana, uno dei più grandi artisti portoghesi". Gli orari della mostra, ad ingresso libero, sono sabato e domenica 10.00 - 12,30 / 15,30-19,00.



BRUSCHETTERIA • PANINOTECA • CUCINA TIROLESE

Birreria Monti d'Oro

**TUTTI I GIORNI
HAPPY HOUR!
17.00 - 19.00
IL LUNEDÌ TUTTA LA SERA**

APERTO TUTTI I GIORNI DALLE 17.00 ALLE 02.00

Via Papa Pio X, 192 - Schio (VI) | Tel. 0445 661204
www.birreriamontidoro.it | SEGUICI SU FACEBOOK!

**eccolo
qua.. il nuovo**

Centrocasa



**NUOVI/ARRIVI ampia scelta di
DIVANI a prezzi SCONTATI**



Materassi da 49 Euro*



POLTRONE "RELAX"
MOTORIZZATE
170 KG
DA € 399*



Offerte

RETE DOGHE
MOTORIZZATE
DA € 300*



*Tantissimi
Auguri di
Buone
Feste*

PROMOZIONE
stufte



merce in
pronta consegna

novità
Ravelli
il fuoco intelligente

NOTOICA
Extroflame

GAMINETTE
MONTERRAPPA

KARMEK
ONE

**FUORI TUTTO PER FAR SPAZIO AI
NUOVI ARRIVI**

Cucine complete Camere Camere Camerette Porte Blindate Porte
da 990 Euro* da 700 Euro* da 399 Euro* da 390 Euro* da 100 Euro*

Cucine Soggiorni Divani Letto Stufe
da 330 Euro* da 690 Euro* da 300 Euro* da 199 Euro*

*FM + IVA

www.centrocasa.it



Santorso Via delle Prese, 58 - Zona Industriale Tel. 0445.540210



Il grande sport del 2017 a Schio



18 e 19 marzo

Coppa Italia Ju Jitsu (solidarietà con Norcia)

Quando lo sport si sposa con la solidarietà. Si è svolta a Schio la 30^a edizione della Coppa Italia di Ju Jitsu, in passato sempre organizzata a Norcia. La Coppa Italia – Trofeo “Katana di Vairo”, è dedicata a Vairo Bacaro, valente Maestro di Kung Fu poi convertitosi al Ju Jitsu, scomparso prematuramente. Dopo il terremoto che ha colpito Norcia, il Maestro Livio Cesare Proia di Norcia, anch'esso allievo di Vairo, con il sostegno del Bushido Club di Schio ha costituito l'Associazione “Sistema Tattiche Difensive” e ha lanciato la raccolta fondi “Adotta una Palestra a Norcia”. Centinaia di atleti hanno partecipato anche allo Stage Internazionale di arti marziali con 30 docenti provenienti da 11 Nazioni di Europa, Asia e Africa.

10 aprile

Gara di Corsa: sulle strade della Grande Guerra

Si è svolta a Schio la terza tappa della corsa podistica promozionale a cronometro per pattuglie “Sulle strade della Grande Guerra” riservata agli studenti cittadini per conoscere e valorizzare i luoghi che sono stati teatro della Grande

Guerra. Il Comune di Schio ha infatti aderito al progetto scolastico promosso dall'Ufficio Scolastico Regionale per il Veneto, in collaborazione con il GIEFS e il gruppo ANA sezione Schio/Torrebelvicino. Una riflessione su quei tremendi avvenimenti per coglierne gli insegnamenti di educazione morale e spirituale delle nuove generazioni, per sostenere valori di pace e riconciliazione, onorare la memoria e le vicende umane di quanti morirono nell'adempimento di un dovere. L'iniziativa di durata quadriennale, aveva già visto svolgersi le precedenti due tappe rispettivamente a Bassano e Asiago. Hanno partecipato 5000 studenti. L'appuntamento per il prossimo anno sarà a Vicenza, a conclusione del centenario del primo conflitto mondiale.

29 e 30 aprile

Schio Ultra Jungle

“Tre gare, due distanze, una festa” è questa la sintesi di Schio City Jungle 2017, giunta alla terza edizione con proposte triplicate. Quest'anno, infatti, l'associazione Summano Cobras, che ha ideato e voluto l'evento, ha fatto le cose in grande con un mix emozionante che ha unito in tre percorsi le storiche vie del centro di Schio, le belle colline che contornano la piana scledense e due montagne traboc-

canti di storia: “Schio City Jungle”, “Schio Ultra Jungle”, “Schio Ultra Jungle- twin”. Il tutto condito dal festival in Fabbrica Alta con stand gastronomico, musica e intrattenimenti. Già con l'edizione del 2015, il Salomon City Trail, c'era stata una buona risposta e il territorio aveva lasciato intuire le proprie potenzialità per farsi conoscere anche attraverso queste iniziative. Dietro, passione e tanto tanto lavoro, si pensi solo alla fatica che è costata ripristinare sentieri e tracciati per rendere possibile il passaggio degli atleti.

27 e 28 maggio

Trofeo Nuoto Città di Schio

L'impianto natatorio cittadino ha ospitato il “XVI Trofeo di nuoto Città di Schio” il primo con la dicitura “FisioCortiana Cup”, uno degli eventi agonistici più interessanti per la stagione nazionale 2017 in vasca scoperta. Oltre 600 atleti per 37 squadre iscritte, provenienti da tutto il nord Italia, con nomi importanti del nuoto nazionale tra cui Martina Carraro, Mattia Pesce e Arianna Barbieri. Una grande festa dello sport, confermata da Cristiano Eberle, presidente della Schio Nuoto, per questo appuntamento, diventato uno dei più importanti del circuito.

Segue a pagina 46



Segue da pagina 45

24 giugno

Schio Ossario del Pasubio

Un compleanno importante per questa corsa che nel tempo non ha smesso di regalare emozioni. Gli 80 anni della manifestazione hanno portato un record di partecipazione mai raggiunto in passato, con oltre 150 iscritti e la soddisfazione dell'Asd Ciclismo Val Leogra presieduta da Roberto Bagattin, figlio di Eugenio, ideatore della corsa, che dal 2015 ha saputo rimettere in sesto assieme a tutto lo staff del Ciclismo Val Leogra la manifestazione. Premiati gli sforzi non solo degli scalatori, ma anche dei tanti gregari e velocisti che vi partecipano grazie ai numerosi premi e traguardi volanti che animano la corsa nei due circuiti iniziali. La storica gara con arrivo in salita, sul colle Bellavista, ha visto la partecipazione delle società del Triveneto, ma anche di formazioni provenienti da Campobasso, Ascoli Piceno, Repubblica di San Marino, Toscana, Emilia Romagna e Lombardia.

9 luglio

1° xco Schio Bike Challenge

Un atteso ritorno, quello delle MTB in città. La competizione, inserita come 13ª tappa della Veneto Cup MTB è una specialità molto amata nel nostro territorio. Organizzata dalla Polisportiva G.S. Schio Bike ASD con il sostegno della Federazione Ciclistica Italiana e la fattiva collaborazione

del Consiglio di Quartiere n. 4 di Magrè, il Comune di Torrelvicino, il Calcio Poleo. 350 atleti hanno dato ragione di questo entusiasmo percorrendo strade comunali e sentieri sulle colline di Raga Bassa, offrendo spettacolo, sport e divertimento.

22 e 23 luglio

Rally città di Schio

Un gradito ritorno dopo quattro anni di pausa, quello della 27ª edizione del rally città di Schio, dopo il rally day del 2016 e la costituzione della nuova scuderia P S G rally Schio. Il rally è tornato quindi alle origini in formato Rally Nazionale come Campionato Regionale e valido per la serie "Rally Piston Cup". 70 km di percorso, 300 meccanici, 6 hotel pieni e una presenza lungo le prove speciali di Monte di Malo e Santa Caterina in più di 3000 persone

22-29 luglio

Internazionali di tennis femminile

Per la prima volta a Schio gli internazionali di tennis femminile, con il 1° Torneo internazionale femminile GPS - Mediolanum "Città di Schio" con grande soddisfazione del Tennis Club Schio e dell'amministrazione comunale, per questa ulteriore occasione di visibilità per il territorio. Dopo il 10° torneo Handritz hidro maschile dunque un bis per un altro evento di rilevanza nazionale. Grande coinvolgimento anche di aziende locali di prestigio, partner nell'iniziativa.

9 settembre - 1° ottobre

Off Road Festival

Terza edizione dell'evento che non ha mancato di attirare presso l'area antistante la sede di Banca Alto Vicentino in Via dei veneti, numerosi appassionati di fuoristrada, con grandi momenti di divertimento. Si è partiti con la gara non competitiva, in notturna, organizzata dai club GS Schio Bike e Schio Triathlon, cui hanno partecipato fuoristradisti pedalatori su super mountain bike e ai super atleti delle maratone alpine e corse campestri. Il concerto di Lido e la Lirica Band, del gruppo London assieme alla parte gastronomica, hanno fatto il resto. Il giorno seguente il percorso di 2.4 km è stato aperto a tutti i piloti e appassionati partecipanti. Il tracciato è molto tecnico e veloce e prevede diversi fantastici salti. Anche con la Crazy Staffetta, corsa non competitiva lo spettacolo è stato assicurato.

5 novembre

Ciclocross Città di Schio

Per l'ottava edizione della competizione la Schio Bike A.S.D è stata generosa. Non solo la classica gara per agonisti e amanti della bicicletta su sterrato, ma una festa con tante attrazioni per le famiglie: un'area expo con produttori locali, hobbysti e associazioni di volontariato; "Pompieropoli" e il "Pullman azzurro" della Polizia di Stato. Circa 400 atleti molti del settore giovanile hanno partecipato a questo evento sportivo valido per la sesta tappa del 38° Triveneto di Ciclocross.



Chiamaci per la pubblicità su "Schio il punto sulla nostra città"



Chi smette di fare pubblicità per risparmiare soldi è come se fermasse l'orologio per risparmiare tempo

Henry Ford

Rasotto Pubblicità sas
AGENZIA E CONCESSIONARIA
DI PUBBLICITÀ

36100 Vicenza - Borgo S. Lucia, 51 - tel. 0444 301628 - 0444 511569 - fax 0444 301629 - studio@ras8.it

www.ras8.it



POLIAMBULATORI SAN GAETANO

MEDICINA SPECIALISTICA, ESTETICA, DIAGNOSTICA, FISIOTERAPIA
Direzione Sanitaria Dr.ssa Spezzapria Maria Gabriella

IL NOSTRO CENTRO COLLABORA CON:



OLTRE 100 PROFESSIONISTI SANITARI AL TUO SERVIZIO

RAGGI E TAC 3D

- 👉 **Panoramiche dentali: Risparmio sul ticket**
- 🕒 **Senza tempi di attesa**
- 📄 **Tac a basso dosaggio di radiazioni: dentale, seni paranasali, orecchio e piccole articolazioni**

ESAMI DEL SANGUE

- 🕒 **Prenota per risparmiare tempo**
- 👉 **Risparmia sul Ticket**
- 📄 **Anche senza ricetta o appuntamento**
- 📄 **Puoi inviare foto impegnativa via Email o WhatsApp**

RISONANZA MAGNETICA APERTA

- 🕒 **Senza tempi di attesa**
- 👉 **A partire da 75€**
- 📄 **Apparecchiatura di ultima generazione**

ECOGRAFIE ECODOPPLER DENSITOMETRIA OSSEA

- 👉 **A prezzo di Ticket**
- 📄 **Tutti i giorni referto immediato**
- 👤 **Dottori G. Boscarelli, C. Pasini, L. Rovaretti**

SPECIALITÀ

ALLERGOLOGIA
ALLERGOLOGIA PEDIATRICA
ANDROLOGIA
ANESTESIOLOGIA E RIANIMAZIONE
CARDIOLOGIA

dr. PARISE GIUSEPPE
dr.ssa SARTORE MARIA
dr. CARETTA NICOLA, dr. BROTTA DAVIDE
dr. NOAL MARCO
dr. DAL LIN CARLO, dr.ssa PICCOLI ANNA
CLAUDIA, dr.ssa PAPESSO BARBARA
dr. BASSI FABIO "ISTITUTO EUROPEO
ONCOLOGIA MILANO"
dr.ssa BIZZARINI MANUELA,
dr. INAMA MARCO
dr.ssa VOLTAN ANNA
dr.ssa KOHLSCHEN EVA
dr. INAMA MARCO, dr. COGO ALBERTO
dr. BORDIGNON MATTEO, dr.ssa FERRAZZI
ANNA, dr.ssa COATI ILARIA, dr.ssa ROS
SILENA, dr.ssa BANO STEFANIA
dr. PILLA PAOLO
dr. PARISE GIUSEPPE
dr. CARETTA NICOLA
dr. LOBBA DAVIDE
dr. ZANELLA PIERLUIGI, prof. BENINI LUIGI
dr.ssa ZUCCARELLO DANIELA
dr. CARETTA NICOLA
dr. JORIZZO GIANFRANCO, dr. PENDINI
ALBERTO, dr. TINELLI VINCENZO, dr.
RECCHIA ANGELO, dr.ssa POSENATO
LINDA, dr. BERNARDI ANDREA, dr.ssa
GENTILE CINZIA
Equipe specialisti multidisciplinare
dedicata
dr. PARISE GIUSEPPE
dr.ssa SPEROTTO SILVANA

CHIRURGIA ONCOLOGICA SENO

CHIRURGIA

CHIRURGIA PLASTICA

CHIRURGIA VASCOLARE
DERMATOLOGIA

DIETOLOGIA
EMATOLOGIA
ENDOCRINOLOGIA
FISIATRIA
GASTROENTEROLOGIA
GENETICA MEDICA
GERIATRIA
GINECOLOGIA E OSTETRICA

MEDICINA DEL LAVORO

MEDICINA INTERNA

MEDICINA LEGALE
NEUROLOGIA

NEUROLOGIA VASCOLARE
OCULISTICA

ORTOPEDIA

OTORINOLARINGOIATRIA E

AUDIOLOGIA

PEDIATRIA
PNEUMOLOGIA
PSICHIATRIA

RADIOLOGIA

REUMATOLOGIA
SENOLOGIA

UROLOGIA

*MEDICI DELL'ISTITUTO ORTOPEDICO RIZZOLI DI BOLOGNA

dr. EL MAZLOUM RAFI
dr. ADAMI ALESSANDRO, dr. D'ANDREA
GIOVANNI, dr. BRAGAGNOLO LORENZO
dr. ADAMI ALESSANDRO
dr.ssa CHEMELLO FRANCESCA, dr.ssa
GUIDOLIN FRANCESCA, dr. PETTI
FRANCESCO, dr. DAVI GIUSEPPE, dr.
SARTORELLO ALBERTO, dr.ssa SARDEI MARIA
CRISTINA, dr. FACIN LEONARDO
dr. PILLA FEDERICO, dr. SINIGAGLIA*
RICCARDO, dr.ssa PERSIANI VALENTINA,*
dr. CASTAMAN CARLO, dr. FAGGIN WALTER,
dr. SAMBO GIOVANNI, dr. PENSVALLE
GIANFRANCO, dr. ALBERTO MALAGUTI,
*dr. GHERMANDI RICCARDO**
dr. STRAZZABOSCO GUIDO, dr.ssa
PAGANINI
AUGUSTA, dr. CENZI MARIO PRIMARIO VILLA
ERETENIA, dr. LOVATO ANDREA
dr.ssa SARTORE MARIA
dr. DAL CAROBBO ANDREINO
dr. PIAZZA FRANCESCO,
dr. CAROLLO GIOVANNI
dr. PASINI CLAUDIO, dr. ROVARETTI
LEANDRO, dr.ssa COCCIA STEFANIA, dr.
BOSCARELLI GIUSEPPE
dr.ssa BENINI CAMILLA
dr.ssa COCCIA STEFANIA, dr. PASINI
CLAUDIO, dr. ROVARETTI LEANDRO
dr. FRANZOLIN NICOLA, dr. BROTTA DAVIDE

AGOPUNTURA
CHINESIOLOGIA
DIETISTICA

FISIOTERAPIA
INTOLLERANZE ALIMENTARI
LOGOPEDIA

dr.ssa RUFFATO CRISTINA
dr.ssa CELESTE MARCHIORETTO
dr.ssa MACCÀ SILVIA,
dr.ssa CONZATO PAOLA
EQUIPE SAN GAETANO FISIC LAB
dr. BURATTO LUIGINO
dr.ssa ZANETTI GIULIA
dr.ssa TONIOLO ANNA

MEDICINA ESTETICA E CENTRO LASER

NEUROPSICOLOGIA INFANTILE
ORTOTTICA
OSTEOPATIA
PODOLOGIA
PSICOLOGIA

dr. BURATTO MICHELE, Master
Universitario di secondo livello in
Medicina Estetica e del Benessere
Equipe multidisciplinare dedicata
dr.ssa STEVAN GIULIA
dr. MADDALENA NICOLA
dr. MARTINELLO GIANLUCA
equipe San Gaetano Psichè

SEDE PRINCIPALE E PUNTO PRELIEVI: Thiene, Via Milano 2 (Laterale Via San Gaetano)
SEDE SECONDARIA E OCULISTICA: Thiene, Via Ferrara 29 (100 mt dalla sede principale)
SEDE FISIOTERAPIA: Thiene, Via Tevere 39 (Presso le Piscine Comunali)
SEDE PSICOLOGIA-PSICHIATRIA: Thiene, Via San Vincenzo 55/59

☎ 0445 372205

📞 327 4310025

✉ polisangaetano@gmail.com

🌐 poliambulatorisangaetano.it

Direttore Sanitario:
D.ssa Alberta Pegararo - Medico Chirurgo
Aut. Reg. n° 23 del 28/04/2016



Bios

CENTRO MEDICO



**Più di 60
MEDICI
al tuo
servizio!**

ANALISI del SANGUE

dal lunedì al sabato **6.30/9.30**
_ senza appuntamento
e senza ricetta
_ **PREZZO** inferiore
al **TICKET SSN**



**PALESTRA
POLIFUNZIONALE**
di **RIABILITAZIONE
FISIOTERAPICA**
attiva per **singoli** o **gruppi**
a **PREZZO AGEVOLATO**

PROMOZIONI e NOVITÀ:
www.centromedicobios.com

Tel. 0445 314741

segui
su



ORARIO:

VISITE MEDICHE: dalle **8.00** alle **20.00** - **ESAMI del SANGUE:** dalle **6.30** alle **9.30** - **SABATO:** dalle **6.30** alle **9.30**

MEDICINA dello SPORT: Visite per l'idoneità sportiva agonistica e non in tempi brevi e valutazione funzionale dell'atleta

Via M. Pasubio, 212/E (località Garziere) - 36010 ZANÈ (VI) Vicino all'Ospedale Alto Vicentino di Santorso

Il suddetto messaggio informativo è conforme alle norme del Codice di Deontologia Medica e alle linee guida allegate al Codice. (Autorizzazione all'esercizio di struttura sanitaria n° 23 del 28/04/2016 rilasciata ai sensi della LR 22/02)