

COMUNE DI SCHIO

Direzione Generale Risorse e Innovazione

Ufficio Metodologie Statistiche



Statistiche

Flash

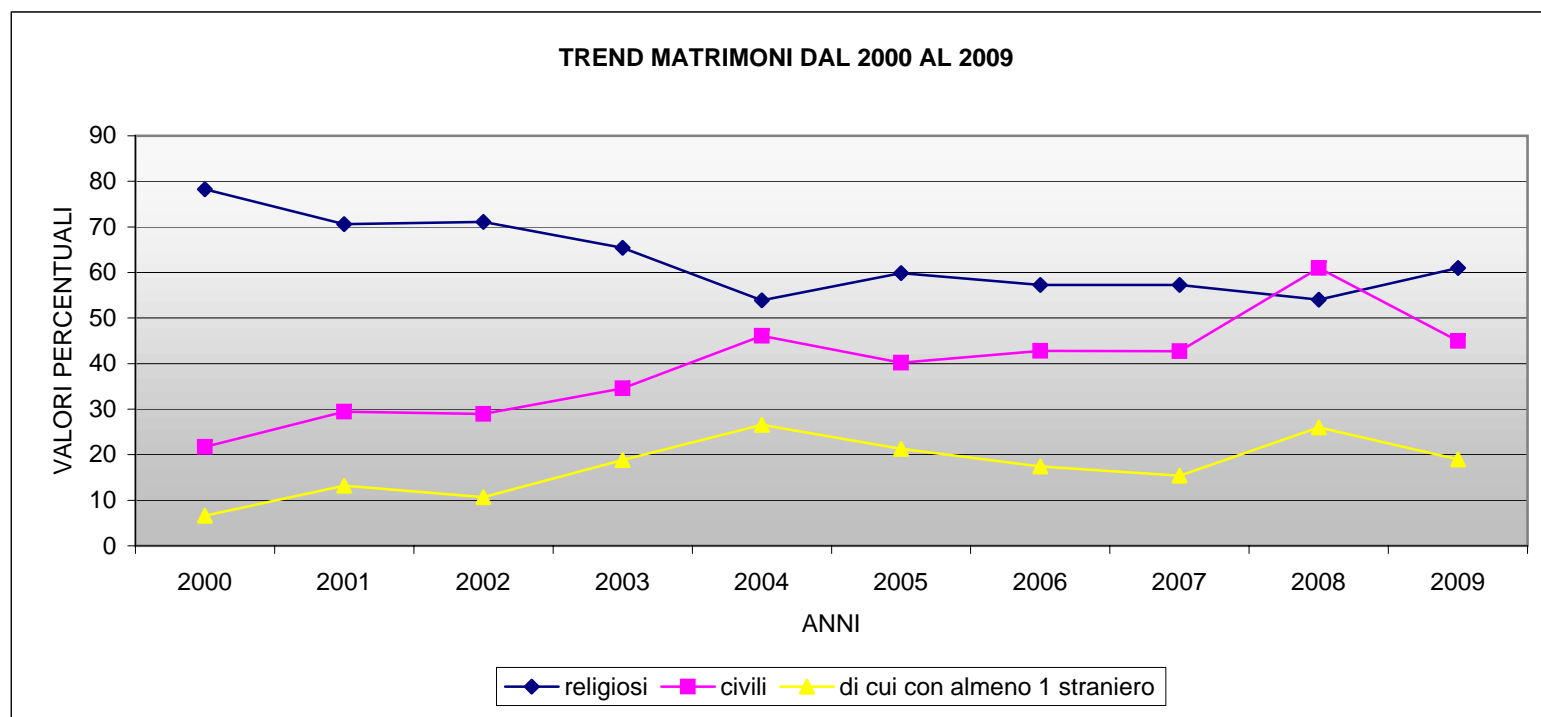
La celebrazione dei MATRIMONI a Schio

Aggiornamento ANNO 2009

MATRIMONI NEL COMUNE DI SCHIO

Fonte: Registri di matrimonio Stato Civile (rito) e mod. ISTAT D7A (stranieri).

MATRIMONI:	2000		2001		2002		2003		2004		2005		2006		2007		2008		2009	
	N	%	N	%	N	%	N	%	N	%	N	%	N	%	N	%	N	%	N	%
- religiosi	119	78	96	71	113	71	87	65	69	54	76	60	79	57	67	57	54	47	61	58
- civili	33	22	40	29	46	29	46	35	59	46	51	40	59	43	50	43	61	53	45	42
TOTALE	152	100	136	100	159	100	133	100	128	100	127	100	138	100	117	100	115	100	106	100
- di cui con almeno 1 straniero	10	7	18	13	17	11	25	19	34	27	27	21	24	17	18	15	26	23	19	18



CITTA' DI SCHIO: MATRIMONI A PARTIRE DALLA FINE ANNI SETTANTA

Fonte: Registri di Stato civile

anno	matrimoni		
	religiosi	civili	totale
1978	179	18	197
1979	172	16	188
1980	155	20	175
1981	142	15	157
1982	145	17	162
1983	150	24	174
1984	167	21	188
1985	166	18	184
1986	155	24	179
1987	152	23	175
1988	175	32	207
1989	177	27	204
1990	174	33	207
1991	172	28	200
1992	164	35	199
1993	157	22	179
1994	150	42	192
1995	148	40	188
1996	142	33	175
1997	139	33+1	173
1998	150	37+1	188
1999	149	36+1	186
2000	119	32+1	152
2001	96	37+3	136
2002	113	43+3	159
2003	87	43+3	133
2004	69	54+5	128
2005	76	49+2	127
2006	79	54+5	138
2007	67	45+5	117
2008	54	60+1	115
2009	61	42+3	106

Nel 2009 a Schio 106 coppie hanno scelto di unirsi in matrimonio: il valore più basso mai registrato finora. Sulla base dei dati rilevati, si può notare come sia in **continua diminuzione il numero dei matrimoni**, che nel complesso sono passati da valori medi attorno a 180 celebrazioni all'anno a partire dalla fine degli anni Settanta (con punte oltre i 200 attorno agli anni 1990), a circa 140 dopo l'anno 2000, raggiungendo il minimo nell'anno 2009 con 106 matrimoni.

Il calo riguarda soprattutto quelli con rito religioso, che negli stessi periodi passano da una media di 158 a 91 unità dopo il 2000 (diminuzione del 42%).

Questo fenomeno va interpretato nel quadro più generale delle trasformazioni dei comportamenti familiari. Sono infatti sempre più numerose le coppie che scelgono di formare una famiglia al di fuori del matrimonio.

Uno dei tratti più evidenti del mutamento in atto nell'istituzione matrimoniale è senz'altro il **notevole e rapido aumento dei matrimoni celebrati con rito civile**.

I dati più recenti mostrano che ormai 1 matrimonio su 2 è celebrato in Municipio: si passa più precisamente dal 43% del totale dei matrimoni celebrati dopo il 2006 (nel 2008 il 53% di matrimoni civili); solo 10 anni fa l'incidenza dei matrimoni civili non superava il 20%. Nel 2008 per la prima volta si è invertito il trend registrando più matrimoni civili che religiosi, mentre nel corso del 2009 appare ripristinarsi la situazione precedente con una prevalenza di matrimoni religiosi.

Analizzando il lungo periodo preso in considerazione:

- dal 1978 al 1991 (nell'arco di 14 anni) si sposavano civilmente meno di 22 coppie;
- dal 1992 al 1999 (nei successivi 8 anni) si è passati a una media di 35 coppie,
- fino a una media di 49 coppie che hanno deciso di sposarsi in Municipio negli ultimi 9 anni (dal 2000 al 2008), con un aumento del 40% rispetto al precedente periodo analizzato.

Nota: dal 1997 si conteggiano separatamente anche i matrimoni con delega (= matrimoni celebrati nel Comune di Schio, con sposi non residenti a Schio, in base a una delega di un altro comune ai sensi dell'art.109 del codice civile)

COMUNIONE O SEPARAZIONE DEI BENI?

CLASSIFICAZIONE PER RITO RELIGIOSO; SERIE STORICA

Fonti (*): Anni 1996/2005 fornitura pregressa attraverso archivio ISTAT di Roma; anni 2006/2008 registrazione mensile mod. ISTAT D3 dell'Ufficio di Stato Civile.

ANNI	RITO RELIGIOSO						RITO CIVILE						TOTALE					
	comunione dei beni		separazione dei beni		totale		comunione dei beni		separazione dei beni		totale		comunione dei beni		separazione dei beni		totale	
1996	59	42,1%	81	57,9%	140	100%	10	31,3%	22	68,8%	32	100%	69	40,1%	103	59,9%	172	100%
1997	67	48,9%	70	51,1%	137	100%	9	26,5%	25	73,5%	34	100%	76	44,4%	95	55,6%	171	100%
1998	65	44,2%	82	55,8%	147	100%	16	41,0%	23	59,0%	39	100%	81	43,5%	105	56,5%	186	100%
1999	53	35,8%	95	64,2%	148	100%	16	42,1%	22	57,9%	38	100%	69	37,1%	117	62,9%	186	100%
2000	64	55,2%	52	44,8%	116	100%	13	39,4%	20	60,6%	33	100%	77	51,7%	72	48,3%	149	100%
2001	41	41,8%	57	58,2%	98	100%	9	25,7%	26	74,3%	35	100%	50	37,6%	83	62,4%	133	100%
2002	44	38,9%	69	61,1%	113	100%	16	35,6%	29	64,4%	45	100%	60	38,0%	98	62,0%	158	100%
2003	36	40,9%	52	59,1%	88	100%	19	44,2%	24	55,8%	43	100%	55	42,0%	76	58,0%	131	100%
2004	28	40,6%	41	59,4%	69	100%	18	31,0%	40	69,0%	58	100%	46	36,2%	81	63,8%	127	100%
2005	34	40,6%	41	59,4%	75	100%	16	31,0%	34	69,0%	50	100%	50	36,2%	75	63,8%	125	100%
2006	40	50,6%	39	49,4%	79	100%	30	50,8%	29	49,2%	59	100%	70	50,7%	68	49,3%	138	100%
2007	24	35,8%	43	64,2%	67	100%	22	44,0%	28	56,0%	50	100%	46	39,3%	71	60,7%	117	100%
2008	26	48,1%	28	51,9%	54	100%	24	40,0%	36	60,0%	60	100%	50	43,9%	64	56,1%	114	100%
2009	28	45,9%	33	54,1%	61	100%	22	48,9%	23	51,1%	45	100%	50	47,2%	56	52,8%	106	100%

Riquadro: ultimi 5 anni evidenziati

(*): Per completezza e uniformità rispetto all'accesso alle diverse fonti di dati, si riscontra che dai ns. conteggi diretti sui Registri di Matrimonio conservati allo Stato Civile, i dati qui tabulati e analizzati in sotto-variabili possono anche differire, per un leggero scostamento dal vero valore complessivo totale che emerge dei registri, mostrandosi una mancata quadratura dei conteggi per alcune unità in meno (max.3)

ETA' MEDIA AL MATRIMONIO: PRIME NOZZE E SECONDE NOZZE

ETA' MEDIA DELLO SPOSO E DELLA SPOSA; SERIE STORICA

Fonti : Anni 1996/2005 fornitura pregressa attraverso archivio ISTAT di Roma; anni 2006/2009 registrazione mensile mod.ISTAT D3 dell'Ufficio di Stato Civile.

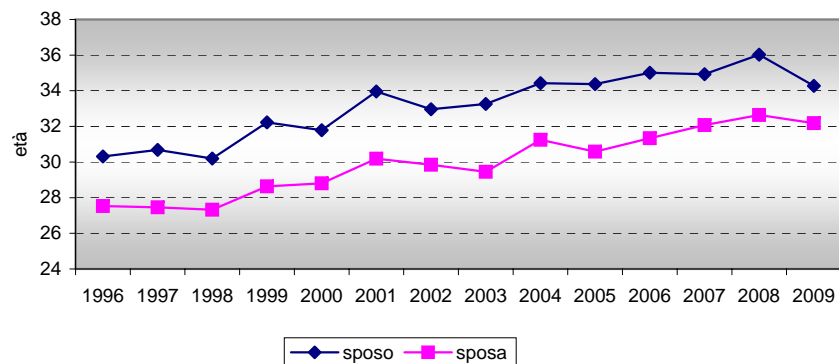
ANNI	CELEBRAZIONI			PRIME NOZZE				SECONDE NOZZE			
	Totale	ETA' MEDIA		M	F	ETA' MEDIA		M	F	ETA' MEDIA	
		sposo	sposa			sposo	sposa			sposo	sposa
1996	172	30,31	27,53	160	161	28,98	26,44	12	11	48,08	43,55
1997	171	30,68	27,46	162	161	29,81	26,84	9	10	46,33	37,40
1998	186	30,20	27,32	178	177	29,56	26,88	8	9	44,63	35,89
1999	186	32,23	28,63	172	176	30,20	27,70	14	10	43,93	45,00
2000	149	31,79	28,80	137	140	30,42	27,85	12	9	47,33	43,56
2001	133	33,96	30,19	119	120	31,68	28,58	14	13	53,36	45,08
2002	158	32,96	29,85	145	142	31,49	28,38	13	16	49,38	42,94
2003	131	33,26	29,45	121	121	32,14	28,83	10	10	46,80	36,90
2004	127	34,43	31,25	113	108	32,84	29,56	14	19	47,29	40,84
2005	125	34,37	30,58	112	115	33,40	29,70	13	10	42,69	40,70
2006	138(*)	35,01	31,34	119	115	32,91	29,41	13	17	49,15	41,65
2007	117(*)	34,93	32,07	89	95	32,21	30,53	22	15	45,81	41,80
2008	115(**)	36,02	32,64	79	84	33,95	30,67	21	16	43,86	42,06
2009	106(**)	34,27	32,18	88	88	32,24	29,78	17	18	44,76	43,89

Nel corso degli anni dal 1996 al 2009 si assiste ad un aumento dell'età in cui ci si sposa: la soglia si attesta intorno ai 35 anni per i maschi e poco sopra i 32 per le femmine, questo in generale come media complessiva. Se invece ci si sofferma sulla distinzione tra 1^ e 2^ nozze si evidenzia pure che alle prime nozze l'età dei partner è molto vicina, alle seconde nozze invece si differenzia maggiormente l'età dei partner, tuttavia il fenomeno sembra attenuarsi. Volendo considerare i matrimoni distinguendo per tipo di celebrazione si nota come i matrimoni civili siano scelti da coppie con una età media uniformemente superiore di quelle coppie che scelgono invece il rito religioso.

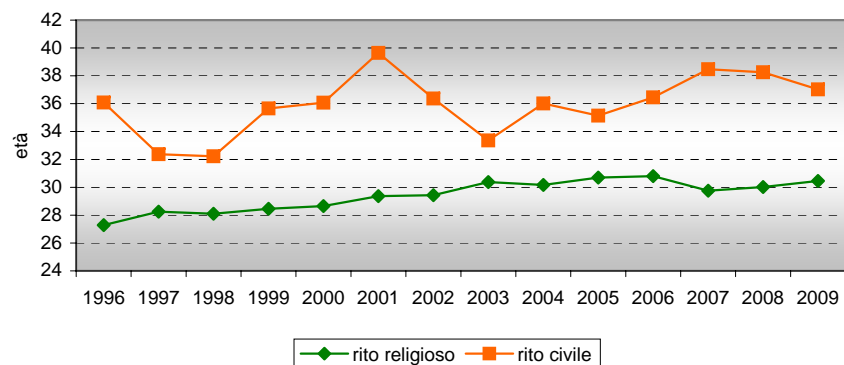
(*) Il totale celebrazione non quadra perfettamente coi parziali (1^e 2^ nozze) causa dati mancanti sullo stato civile degli sposi nel mod. D3 di raccolta, non permettendone la classificazione già in partenza

(**) Su alcuni modelli D3 non è stata riportata la data di nascita degli sposi.

Età media dello sposo e della sposa



Età media della coppia per rito

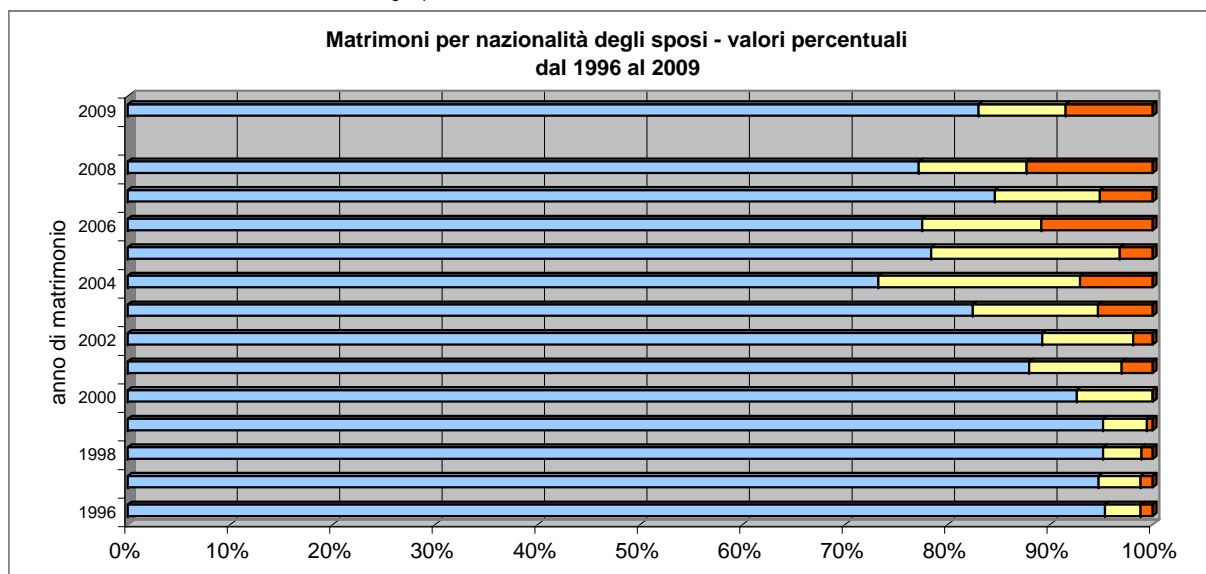


MATRIMONI CON CITTADINI STRANIERI

SERIE STORICA

ANNI	MATRIMONI TRA ITALIANI		MATRIMONI MISTI				MATRIMONI TRA STRANIERI		TOTALE	
	tot.	%	tot.	%	di cui: italiano+straniera	di cui: italiana+ straniero	tot.	%	tot.	%
1996	164	95,3%	6	3,5%	5	1	2	1,2%	172	100,0%
1997	162	94,7%	7	4,1%	6	1	2	1,2%	171	100,0%
1998	177	95,2%	7	3,8%	6	1	2	1,1%	186	100,0%
1999	177	95,2%	8	4,3%	6	2	1	0,5%	186	100,0%
2000	138	92,6%	11	7,4%	8	3	0	0,0%	149	100,0%
2001	117	88,0%	12	9,0%	9	3	4	3,0%	133	100,0%
2002	141	89,2%	14	8,9%	11	3	3	1,9%	158	100,0%
2003	108	82,4%	16	12,2%	13	3	7	5,3%	131	100,0%
2004	93	73,2%	25	19,7%	20	5	9	7,1%	127	100,0%
2005	98	78,4%	23	18,4%	17	6	4	3,2%	125	100,0%
2006	107	77,5%	16	11,6%	12	4	15	10,9%	138	100,0%
2007	99	84,6%	12	10,3%	9	3	6	5,1%	117	100,0%
2008	88	76,5%	14	12,2%	12	2	12	10,4%	115 (*)	100,0%
2009	88	83,0%	9	8,5%	6	3	9	8,5%	106	100,0%

(*) di cui 1 matrimonio con dati mancanti sulla cittadinanza degli sposi



L'aumentata presenza straniera nel Comune di Schio si riflette anche sulla composizione percentuale dei matrimoni tra italiani, misti e tra stranieri con un aumento di queste ultime due tipologie. La maggior parte dei matrimoni misti sono fra un italiano maschio e una straniera.

NATI - LEGITTIMI E NATURALI - NEL COMUNE DI SCHIO DAL 1998 AL 2009

Fonte: modello ISTAT D7A di rilevazione degli **EVENTI** demografici di stato civile

	ANNO 1998			ANNO 1999			ANNO 2000			ANNO 2001			ANNO 2002			ANNO 2003			ANNO 2004			ANNO 2005		
	M	F	MF	M	F	MF	M	F	MF	M	F	MF	M	F	MF	M	F	MF	M	F	MF	M	F	MF
Nati legittimi	195	177	372	154	147	301	158	154	312	148	148	296	153	149	302	155	161	316	172	156	328	162	156	318
Nati naturali (riconosciuti e non riconosciuti)	10	14	24	18	20	38	20	22	42	30	19	49	25	23	48	37	30	67	30	25	55	37	29	66
Altri nati (non altrove classificabili)	-	-	-	-	-	-	-	-	-	-	-	1	-	-	-	-	-	1	-	-	2	-	-	-
Nati vivi totale	205	191	396	172	167	339	178	176	354	178	167	346	178	172	350	192	191	384	202	181	385	199	185	384
di cui da genitori almeno uno dei quali di cittadinanza straniera	19	20	39	29	17	46	23	31	54	28	28	56	29	30	59	44	36	80	49	32	81	54	59	113

	ANNO 2006			ANNO 2007			ANNO 2008			ANNO 2009		
	M	F	MF	M	F	MF	M	F	MF	M	F	MF
Nati legittimi	156	149	305	150	135	285	159	119	278	142	146	288
Nati naturali (riconosciuti e non riconosciuti)	43	36	79	43	42	85	43	47	90	54	43	97
Altri nati (non altrove classificabili)	-	-	2	-	-	-	-	-	5	-	-	-
Nati vivi totale	199	185	386	193	177	370	202	166	373	196	189	385
di cui da genitori almeno uno dei quali di cittadinanza straniera	56	61	117	60	50	110	76	61	137	63	76	139

DEFINIZIONE:

FIGLIO LEGITTIMO= figlio procreato da persone unite fra loro da vincolo di matrimonio

FIGLIO NATURALE = figlio procreato da persone NON unite da vincolo di matrimonio (riconosciuto o non riconosciuto dal genitore)

Nota metodologica:

E' bene ricordare che non c'è una effettiva e perfetta corrispondenza tra i dati riportati nel mod. ISTAT **D7B** nella sezione 'Nati Vivi' (che fa fede per certificare il n° dei nati, modello emesso dall'Ufficiale di Anagrafe) con quelli indicati nel modello

Un bambino nato occasionalmente nel comune sarà oggetto di rilevazione statistica nel solo mod. ISTAT D7A.

Un figlio di residenti nato in altro comune che ha già formato l'atto di nascita presso quell'Ufficio di Stato Civile, sarà oggetto di rilevazione soltanto nel mod. ISTAT D7B.

Un bambino nato il 28 febbraio ed inserito in anagrafe il 2 marzo sarà rilevato nel mod. ISTAT D7A nel mese di febbraio e nel mod. ISTAT D7B del mese di marzo.

Tutti gli eventi riassunti nel modello ISTAT D7B infatti riguardano procedimenti perfezionati e conclusi dall'Ufficiale di Anagrafe all'interno del mese di riferimento (data registrazione di chiusura pratica), indipendentemente dal momento in cui questo si è verificato (data evento).

FIGLI LEGITTIMI E NATURALI

FIGLI CON ALMENO UN GENITORE STRANIERO

Fonte: modello ISTAT D7A di rilevazione degli eventi demografici di stato civile

ANNO	Nati legittimi	Nati naturali (riconosciuti e non riconosciuti)	Altri nati (fuori rango)	totale nati	di cui da genitori almeno uno dei quali di cittadinanza straniera
1998	372	24	-	396	39
1999	301	38	-	339	46
2000	312	42	-	354	54
2001	296	49	1	346	56
2002	302	48	-	350	59
2003	316	67	1	384	80
2004	328	55	2	385	81
2005	318	66	-	384	113
2006	305	79	2	386	117
2007	285	85	-	370	110
2008	278	90	5	373	137
2009	288	97	-	385	139

Si nota in particolare:

i **figli naturali**, riconosciuti e non, nati fuori dal matrimonio passano da 24 della fine anni novanta a 97 nel 2009, dunque più che triplicati in poco meno di un decennio (aumento del 304%)

i figli di stranieri:

- si noti come i figli nati da almeno un genitore straniero passino da circa 40 unità di fine anni novanta a oltre 130 figli nati da almeno un genitore straniero nel corso dell'ultimo anno (37% delle nascite).

- da altra fonte (mod.ISTAT P3) già sappiamo che i figli nati da genitori ENTRAMBI stranieri hanno coperto il 30% delle intere nascite. I dati anno 2008 per la provincia di Vicenza segnano 23% di figli nati da genitori stranieri, Veneto 21%, Italia 13%; si badi che solo un anno fa a Schio l'incidenza dei nati stranieri era del 25%, Provincia 19%, Veneto 16%, Italia 10%.

Qui si evidenzia che un altro 7% è attribuibile a figli nati da coppie di nazionalità mista (italiano/a + straniera/o), bimbo riconosciuto di nazionalità italiana a tutti gli effetti (ius sanguinis)

